

Руководство пользователя «RM-SKLAD Складской учет»

Версия 1.7.3

Рогожин Михаил (с) 2013 г.

Содержание:

Введение

- Термины и обозначения

Теоретические основы складского учета в «RM-SKLAD Складской учет»

- Назначение программы

- Возможности программы

- Основная задача – учет товаров

- Дополнительные задачи

 - Учет товаров на сотрудниках и объектах

 - Реализация

 - Касса

 - Расчеты с контрагентами

 - Сборка-разборка

- Единица учета, параметры товаров

- Количественный и суммовой учет

- Элементы, используемые в программе

Установка программы

- Выпуски программы

Начало работы

- Запуск программы

- Главное окно

Работа со справочниками

- Справочник товаров

- Справочник единиц измерения

- Справочники параметров товаров

- Справочники параметров аналитики

- Справочник складов

- Справочник контрагентов

- Справочник сотрудников

- Справочник пользователей

Работа с документами

- Журнал документов

- Текущий рабочий период

- Текущий склад

- Виды документов

- Основные документы складского учета

- Документы реализации

- Документы ввода и списания остатков

- Документы кассы

- Документы расчета с контрагентами

- Документы сборки-разборки

- Дополнительные документы, не оказывающие влияния на состояние склада

- Создание, редактирование и просмотр документов

- Редактирование товарных позиций

- Использование параметров товаров

- Использование параметров аналитики

Рабочие периоды

- Понятие рабочего периода

- Остатки в рабочих периодах

- Закрытие рабочего периода

- Управление рабочими периодами
- Получение отчетов
- Работа с базой данных
- Настройка
 - Настройки учета
 - Настройки программы
- Регистрация программы
- Конвертор базы данных
- Работа через интернет

Введение

Программа «RM-SKLAD Складской учет» предназначена для автоматизации складского учета и смежных с ним задач. Программа является сетевой и многопользовательской, то есть с одной базой данных могут одновременно работать несколько пользователей. Подключение может осуществляться через локальную сеть или через сеть «Интернет».

Программа может работать как на одном компьютере, так и на большом количестве компьютеров, объединенных в сеть. Количество пользователей, работающих с базой данных, определяется приобретенной лицензией. Количество рабочих мест, на которые установлена программа, не ограничено.

Последнюю версию программы можно скачать с сайта поддержки www.rm-sklad.ru. Также сайт содержит информацию о ценах, способах оплаты, о последних изменениях и другую полезную информацию о программе. Пользователям программы оказывается техническая поддержка по электронной почте и телефону, которые также указаны на сайте.

Термины и обозначения

Далее в руководстве используются термины, со следующим значением:

товар – товар, материал, изделие, услуга (специфических свойств для учета услуг в программе не предусмотрено, услуга может учитываться на общих условиях – как товар, материал или изделие)

склад – склад; место хранения товаров, по которому ведется отдельный учет

сотрудник – материально-ответственное лицо, на которое могут быть выписаны товары

объект – объект учета, на который могут быть выписаны товары

поставщик – поставщик товаров

покупатель – покупатель товаров

контрагент – поставщик или покупатель

рабочий период – промежуток времени с точностью до дня, используемый в программе для разделения документов по периодам

параметры товара – дополнительные характеристики товара. Параметры товара, наравне с наименованием товара и единицей измерения определяют что именно «пришло» или «ушло» по документу.

параметры аналитики – дополнительные характеристики позиции в документе, позволяющие проводить аналитический учет. Параметры аналитики влияют только на отчеты, в которых указано, что это отчет учитывающий аналитику; в данной версии программы такой отчет только один – «Реализация с аналитикой».

Также в тексте могут применяться следующие обозначения:

Курсив – выделение некоторых ключевых для понимания или важных слов

Жирный курсив – выделение других терминов и понятий

Теоретические основы складского учета в «RM-SKLAD Складской учет»

Назначение программы

Программа «RM-SKLAD Складской учет» предназначена для автоматизации складского учета на предприятиях любой формы собственности.

Основное назначение программы - это учет товаров и материалов на складах. Но помимо этого программа имеет множество дополнительных функций и позволяет выполнять многие смежные задачи.

Возможности программы

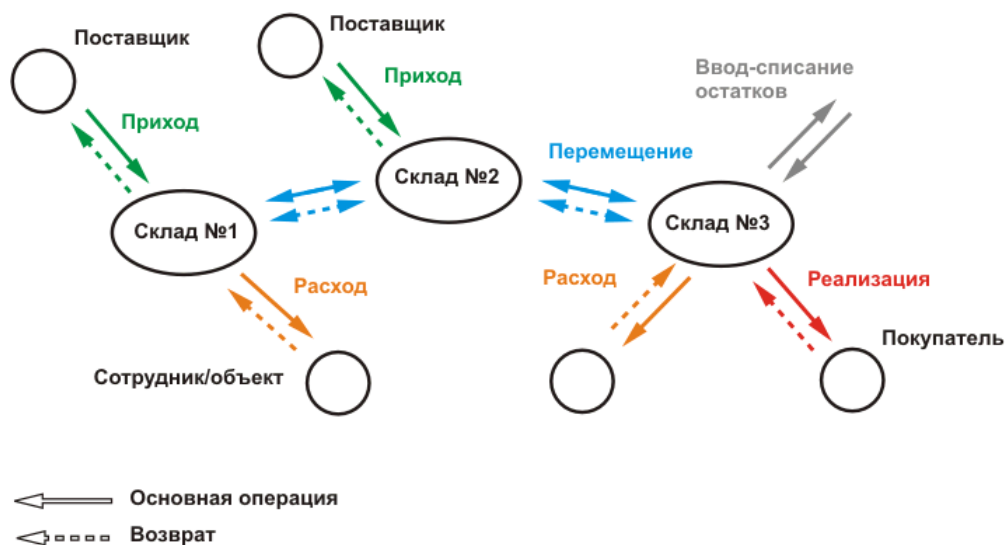
Программа предоставляет следующие возможности:

- Вести учет товаров на складах
- Вести учет товаров, выписанных на сотрудников или объекты
- Вести учет денежных средств в кассе предприятия
- Вести учет задолженностей в расчетах с контрагентами
- Осуществлять движение товаров по складам по произвольной схеме
- Осуществлять ввод и списание остатков товаров на склады, сотрудников и объекты, денежных средств в кассу
- Осуществлять реализацию (т.е. продажу) товаров со складов по ценам реализации и учитывать получаемую при этом прибыль
- Осуществлять операции по сборке и разборке товаров, состоящих из комплектующих
- Вести учет товаров-аналогов и получать по ним оперативную информацию
- Получать полный набор отчетов по произведенным операциям
- Получать и распечатывать на принтере различные формы документов, в том числе типовые унифицированные формы бухгалтерского учета РФ
- Модифицировать формы документов и отчетов под свои нужды с помощью дизайнера отчетов
- Управлять пользователями программы и их правами доступа
- Работать с торговым оборудованием: фискальным регистратором и сканером штрих-кода.

Основная задача – учет товаров

Основная задача складского учета и соответственно главное предназначение программы «RM-SKLAD Складской учет», заключается в осуществлении приходно-расходных операций со складами.

Пример схемы движения товаров показан на рисунке. Три основные операции – это «приход», «расход» и «перемещение». Четвертая операция «реализация» очень похожа на расход. Она будет рассмотрена чуть ниже в разделе «Дополнительные задачи».



Программа позволяет работать как с одним складом, так и несколькими. Количество складов не ограничено. Схема перемещений товаров может быть совершенно произвольной, то есть приход может осуществляться на любой склад, расход с любого склада, перемещение – с любого на любой склад.

Вашу схему вы можете определить сами. Кроме того в любой момент вы можете ее изменить, просто начав выписывать новые виды документов.

Приход товаров осуществляется от поставщиков, расход – на сотрудников или объекты, перемещение – на другие склады. Для этих основных операций имеются операции возврата, позволяющие при необходимости вернуть товар.

Также имеются операции по вводу и списанию остатков. Операции по вводу остатков по сути совпадают с операциями прихода, а по списанию остатков с операциями расхода. Отличает их то, что в них не присутствует информация об объектах учета: поставщиках, сотрудниках или объектах, и они не попадают в отчеты как приход или расход.

Дополнительные задачи

Учет товаров на сотрудниках

По сотрудникам и объектам ведется отдельный учет выданных на них товаров.

Товары, выданные на сотрудников или объекты «числятся» за конкретным сотрудником или объектом. Информация по данным товарам может быть получена через соответствующие отчеты. Так же как и для складов, для сотрудников и объектов имеются операции по вводу и списанию остатков.

Действия, которые осуществляют зачисление и списание товаров на сотрудников и объекты, приведены на рисунке.



Операции «расход со склада» для сотрудников и объектов являются приходными, а «возврат» - расходными. Для заведения первоначальных остатков на сотруднике или объекте можно использовать операции «ввод остатков на сотрудника/объект», для списания товаров (по любым причинам) – «списание остатков с сотрудника/объекта».

Реализация

Операция «реализация» предназначена для осуществления продаж товаров получателям.

«Реализация» очень похожа на операцию «расход», но имеет существенные отличия. Первое очевидное но не самое важное отличие – это то, что в отличие от расхода, который осуществляется на сотрудника или объект, реализация производится на покупателя.



Второе более важное отличие заключается в том, что в операции реализация задействованы дополнительные поля, необходимые для осуществления продажи: цена и сумма реализации, сумма НДС и другие. При этом списание со склада происходит аналогично операции «расход» – по цене и стоимости списания со склада. А вот дополнительные параметры отображают цену и сумму продажи. По их разнице определяется прибыль.

Касса

Одной из дополнительных задач, реализованных в программе является учет денежных средств в кассе.

В программе предусмотрена только одна касса для одной организации. В кассу может осуществляться приход и расход денежных средств, а также ввод и списание остатков денежных средств. Операции для работы с кассой показаны на рисунке.



Приход в кассу денежных средств может быть осуществлен на основании операции реализации. При этом сумма выручки (реализации) переносится автоматически. Подробнее смотрите раздел «Создание, редактирование и просмотр документов», абзац о создании документов *на основании* другого документа.

Расчеты с контрагентами

При проведении операций прихода или реализации создаются задолженности (дебиторские или кредиторские) контрагентов. Впоследствии могут быть произведены расчеты с контрагентами и задолженности могут быть списаны или изменены. Текущие задолженности контрагентов сохраняются и могут контролироваться с помощью соответствующего отчета.

Сборка-разборка

Программа позволяет осуществлять операции по сборке и разборке **товаров-сборок**, то есть узлов, блоков, агрегатов.



Операция «Сборка» позволяет собрать товар-сборку из комплектующих. При этом комплектующие списываются со склада, а товар-сборка приходится. «Разборка» же производит обратную операцию.

Единица учета, параметры товаров

Под **единицей учета** будем понимать набор параметров, однозначно определяющих товар в документе. Обычно единицу учета можно ассоциировать с позицией (строкой) в документе или в отчете.

Так вот, в программе единицей учета является комбинация из наименования товара и единицы измерения. Забегая вперед, скажем, что если включено использование параметров товаров, то единицей учета является наименование товара, единица измерения и параметры

товара (один или два в зависимости от того, сколько используется в соответствии с настройкой).

Или, если сказать проще, единица учета – это товар плюс единица измерения, или, если используются параметры товара, то товар плюс единица измерения плюс параметры товара.

Так что же дает нам единица учета. Дело в том, что разные единицы учета учитываются независимо, а вот одинаковые сливаются, и учитываются уже совместно. При этом количество и стоимость товаров суммируются, цена при этом становится средней.

Удобнее всего проиллюстрировать сказанное на примерах. Рассмотрим два примера: без использования и с использованием параметров товаров.

Пример 1 (без использования параметров).

Допустим на склад пришла партия гвоздей (артикул ГВ-000001) в количестве 200 шт. по цене 0,5 рубля за штуку на общую сумму 100 рублей.

Отчет наличие на складе покажет следующее наличие:

Артикул	Наименование	Ед. изм.	Цена	Количество	Стоимость
ГВ-000001	Гвозди	шт	0,5	200	100

Затем пришла еще партия таких же гвоздей (товар тот же – наименование и артикул совпадают), но в единице измерения «килограмм». Пришло: 1,5 килограмма по 100 рублей за килограмм, итого на сумму 150 рублей.

Отчет в итоге покажет:

Артикул	Наименование	Ед. изм.	Цена	Количество	Стоимость
ГВ-000001	Гвозди	шт	0,5	200	100
ГВ-000001	Гвозди	кг	100	1,5	150

И снова пришла партия гвоздей опять в штуках, но уже по другой цене: 300 штук по цене 0,4 рубля за штуку на сумму 120 рублей.

Отчет покажет следующее:

Артикул	Наименование	Ед. изм.	Цена	Количество	Стоимость
ГВ-000001	Гвозди	шт	0,44	500	220
ГВ-000001	Гвозди	кг	100	1,5	150

Обратите внимание, что товар в одной единице измерения слился воедино и теперь учитывается как один товар, независимо от того что приходил он разными партиями. В противоположность этому товар в разных единицах измерения никогда не сольется в одну строку.

Теперь прокомментируем количество, цену и стоимость полученной новой строки. Стоимость и количество просуммировались, как и было замечено выше. А цена посчиталась как среднее арифметическое $220/500=0.44$.

Пример 2 (с использованием параметров)

На этот раз на склад пришли ботинки (артикул БО-000001), размер 42, цвет коричневый, 2 пары по 2000 рублей на сумму 4000 рублей.

Отчет наличие покажет:

Артикул	Наименование	Размер	Цвет	Ед. изм.	Цена	Кол-во	Стоим.
БО-000001	Ботинки	42	корич	пара	2000	2	4000

Затем пусть пришли еще ботинки:

- 1) БО-000001, размер 42, черные, цена 2100 рублей, 2 пары на сумму 4200 рублей
- 2) БО-000001, размер 42, коричневые, цена 2100 рублей, 2 пары на сумму 4200 рублей
- 3) БО-000001, размер 43, коричневые, цена 2100 рублей, 2 пары на сумму 4200 рублей

Отчет покажет следующее

Артикул	Наименование	Размер	Цвет	Ед. изм.	Цена	Кол-во	Стоим.
БО-000001	Ботинки	42	корич	пара	2050	4	8200
БО-000001	Ботинки	42	черн	пара	2100	2	4200
БО-000001	Ботинки	43	корич	пара	2100	2	4200

Обратите внимание, что первоначальная строка и строка прихода №2 слились, так как имели одинаковые параметры. Сумма и количество сложились, цена отображается средняя.

Рассмотренные примеры показывают как учитываются товары, относящиеся одной или разным единицам учета. Также можно отметить, что при расходовании происходит все по точно таким же правилам, только количество и стоимость уже не прибавляются, а вычитаются.

Понятие «партии» в программе не используется. Хотя, при желании, учет партий можно эмулировать, используя один из параметров товара под номер партии.

Использование параметров товаров – это достаточно мощный инструмент. Но далеко не всегда он нужен. При этом, использование параметров, когда необходимости в них нет, усложняет работу с товарами. Поэтому, перед началом работы в программе, необходимо тщательно взвесить все «за» и «против» использования параметров. Хотя начать использовать параметры или отказаться от них можно и в ходе работы.

Количественный и суммовой учет

В предыдущем разделе мы уже немного коснулись учета количества и стоимости. Но есть моменты, на которых необходимо еще немного остановиться.

Количественный и суммовой учет ведутся независимо. Это означает что, при любом количестве товара, стоимость товара может быть также любой. При этом количество не зависит напрямую от стоимости, а стоимость от количества.

Вы можете сказать – «Как же так? Стоимость определяется как количество умноженное на цену». Да, абсолютно верно, более того, при добавлении позиции в документе так и происходит – стоимость считается автоматически как цена умноженная на количество. Но ведь цену можно ввести любую! Ну например – ноль. И тогда у вас будет какого-нибудь наименования, например, 10 штук, а на сумму 0 рублей.

Или другой пример – было у вас на складе какого-нибудь наименования 10 штук по 20 рублей на сумму 200 рублей, а списали 5 штук по цене 40 рублей на сумму 200 рублей. Что получилось? Правильно – 5 штук на сумму 0 рублей.

Или еще интереснее – было опять же того же наименования 10 штук по 20 рублей на сумму 200 рублей, списали 10 штук по цене 21 рубль. Что осталось?! Ноль штук на сумму -10 рублей (минус десять рублей).

То есть главное что надо понять – это то, что программа позволяет максимум свободы в отношении учета количества и стоимости. В документах вы можете вручную ввести любое количество и любую стоимость (через цену). Цена в отчетах – это обычно высчитываемый параметр как отношение стоимости к количеству.

И тут снова у читателя может возникнуть вопрос – «А для чего все это нужно?» Я отвечу. Гибкость – это очень большое достоинство программы (надеюсь в процессе работы вы в этом убедитесь). Вы можете приходить товары по любым ценам, списывать их тоже по любым ценам и в результате получать по понятным правилам данные в остатках.

А правила на самом деле очень просты: количество складывается и вычитается само по себе, сумма – сама по себе, цена в отчетах – это вычисляемый параметр, в документах цена определяет сумму, но для дальнейшего учета значение имеет именно сумма, а не цена.

А вот для того чтобы учет проходил все-таки в некоторых «рамках» и не приходилось цены запоминать или записывать на бумажках используются следующие инструменты. Обозначим два.

Во-первых, в справочнике товаров имеется информация о ценах на товары. Для прихода в качестве цены всегда подставляется «учетная цена» из справочника, для списания – либо «учетная цена», либо «средняя цена» в зависимости от настроек. «Средняя цена» рассчитывается. Списание по «средней цене» позволяет товары приходящие партиями с разными ценами списывать любыми частями гарантировано «в ноль». Остаток может составить только погрешность от округлений.

Во-вторых, если, например, возникла ситуация когда у вас в наличии имеется товар с количеством ноль и суммой (стоимостью) -5 рублей (минус пять рублей), то убрать эту нежелательную позицию (в отчете например) можно с помощью документа «списание остатков». В документе «списание остатков» нужно добавить данный товар в графе количество указать «0», в графе сумма «-5».

В заключение отметим, что количество имеет точность три знака после запятой, сумма два знака после запятой.

Элементы, используемые в программе

И в заключении данной главы очень простой и приятный раздел. В нем перечислим и дадим определения основным элементам, используемым в программе, некоторые из которых уже упоминались выше. Все эти элементы, так или иначе, используются в большинстве программ складского, бухгалтерского или иного учета и вы почти наверняка с ними уже знакомы.

К основным элементам программы относятся: документы, справочники, рабочие периоды и отчеты.

Документы – это самый важный элемент программы. С помощью документов заносится практически вся информация необходимая для ведения учета. Имеется 21 вид документов, среди них «Приход», «Расход», «Перемещение», «Реализация» и так далее. Документ состоит из шапки (заголовка) и позиций (табличной части). Шапка содержит дату, номер документа и другие необходимые поля, табличная часть может содержать одну или несколько товарных позиций, с указанием цены, количества и т.д. Структура документов может отличаться в зависимости от вида документа.

Все вышеперассмотренные операции реализуются с помощью документов.

Справочники представляют из себя списки различных объектов (товаров, единиц измерения, поставщиков, покупателей и т.д..) со всей необходимой дополнительной информацией. Справочники хранят всю более или менее постоянную информацию. Справочники обычно заполняются в начале использования программы, но затем, в процессе работы, могут дополняться и корректироваться.

Рабочие периоды служат для разделения документов по промежуткам времени. Делается это с одной стороны для удобства работы пользователя, а с другой для увеличения скорости работы программы. При закрытии старого рабочего периода и создании нового автоматически формируются остатки на начало нового периода: товаров на складах, на сотрудниках и объектах, денежных средств в кассе. Обычно длиной рабочего периода является месяц, хотя программа позволяет выбирать любую другую продолжительность.

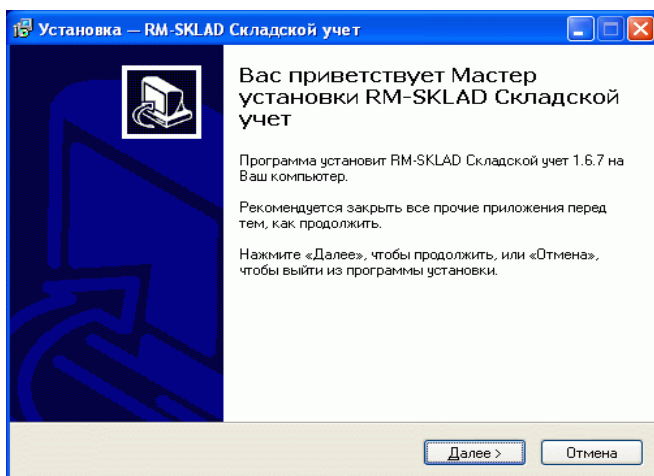
Отчеты предназначены отображения различной сводной информации. В процессе формирования отчета происходит обработка данных из документов одного или нескольких рабочих периодов, в зависимости от вида отчета. Отчеты только отображают запрошенные данные, никаких изменений они не производят.

Работа с перечисленными элементами осуществляется через соответствующие пункты меню программы. Каждому из них далее посвящен соответствующий раздел данного руководства.

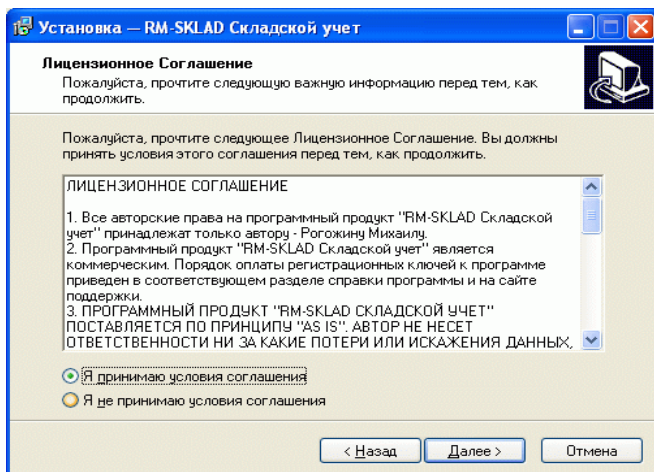
А теперь перейдем непосредственно к работе с программой.

Установка программы

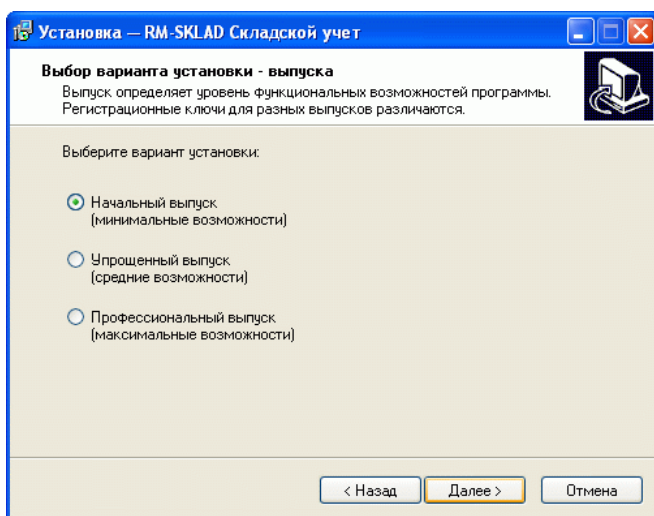
Для установки программы под ОС Windows запустите файл установки setup_sklad_1.6.x. и следуйте инструкциям мастера инсталляции.



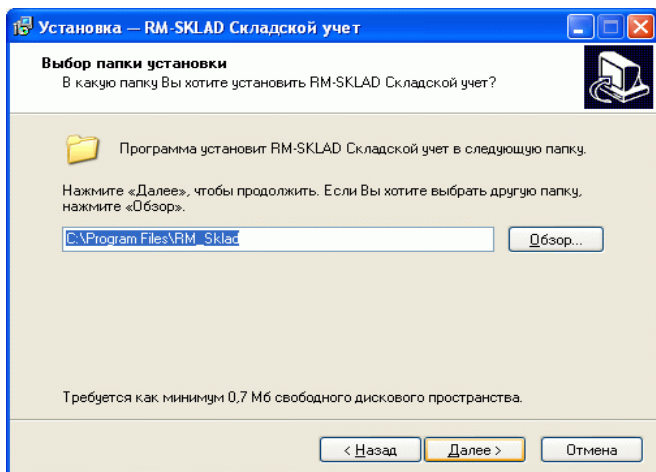
Нажимаем Далее.



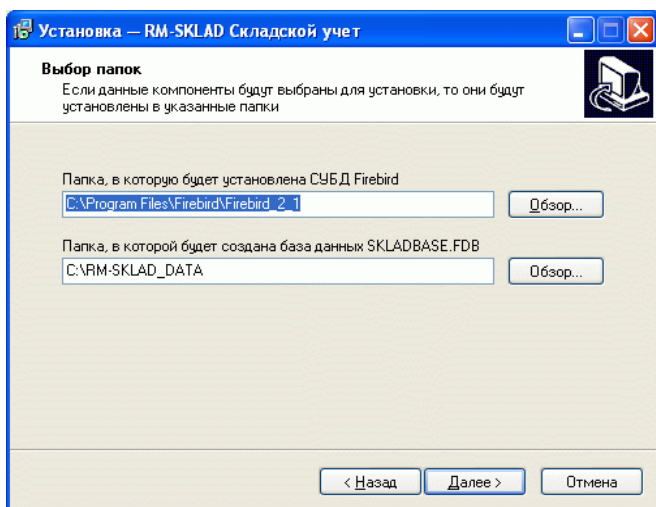
Если вы согласны с лицензионным соглашением, то выбираем "Я принимаю условия соглашения", нажимаем Далее.



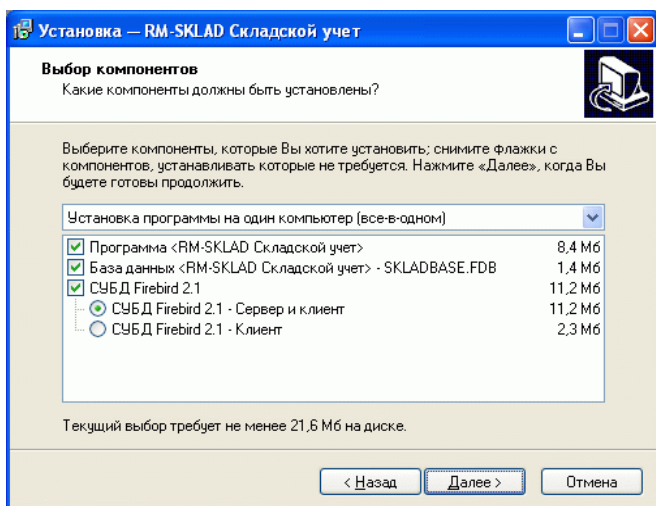
Выбираем выпуск и нажимаем Далее. Выпуски программы различаются по функциональным возможностям. Подробнее о выпусках смотрите подраздел «Выпуски программы».



Выбираем при необходимости путь для установки программы, нажимаем Далее.

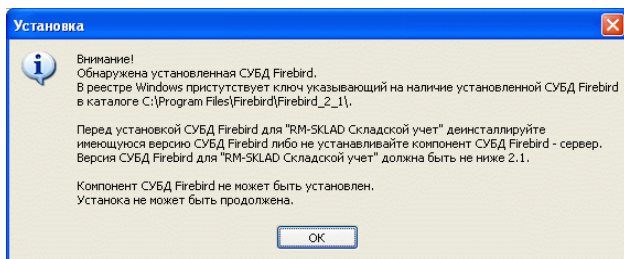


Выбираем путь для установки СУБД Firebird и путь для хранения базы данных, нажимаем Далее.

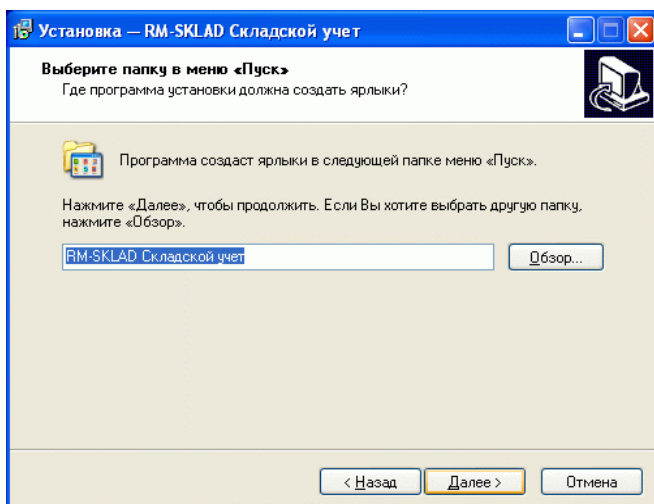


- Для установки программы на одном компьютере выбираем тип установки "Установка программы на один компьютер (все-в-одном)";
- Для установки только серверной части программы выбираем тип установки "Установка только серверной части";
- Для установки только клиентской части программы выбираем тип установки "Установка только клиентской части";
- Для обновления версии программы (без изменений в СУБД Firebird и в файле базы данных) выбираем тип установки "Выборочная установка", выбираем компонент "Программа <RM-SKLAD Складской учет>", остальные компоненты убираем;

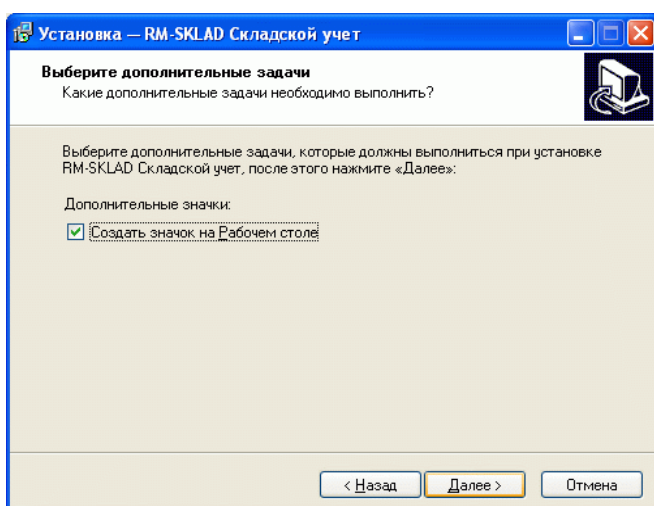
нажимаем Далее.



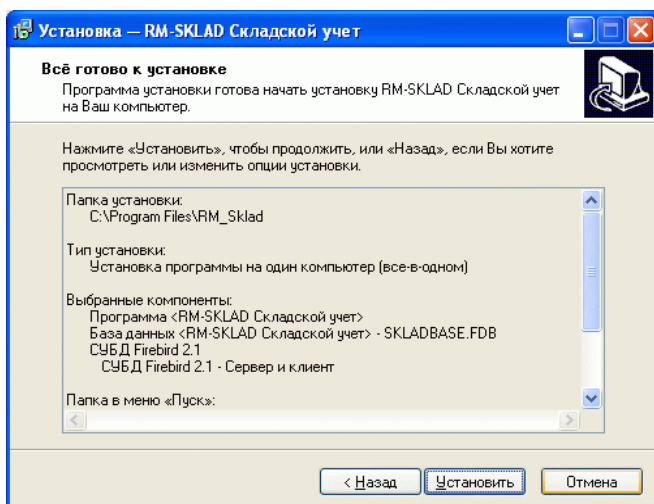
Если на вашем компьютере вдруг уже установлена СУБД Firebird (или родственная ей Interbase), то выдается предупреждение о невозможности продолжения инсталляции. Для того чтобы продолжить установку "RM-SKLAD Складской учет" необходимо удалить (через "установка и удаление программ") все другие версии Firebird или Interbase.



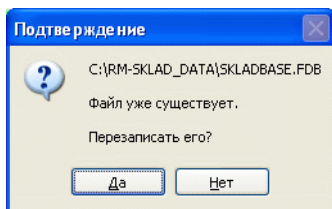
Нажимаем Далее



Нажимаем Далее

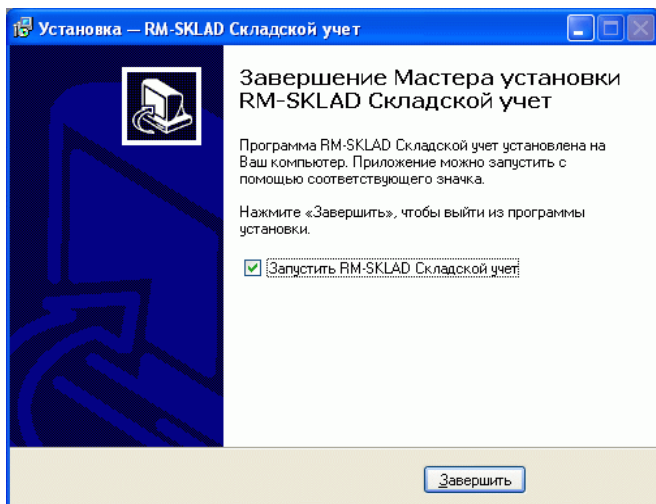


Нажимаем Установить



Если вы устанавливаете программу поверх уже имеющейся, то возможно появление окна предупреждающего о том, что файл базы данных уже существует.

Если вам **НУЖНЫ** введенные ранее в программе данные, то надо ответить «Нет».



Нажимаем Завершить.

Установка закончена

В результате установки программы (если вы не отменили установку компонента «База данных») в папке C:\RM-SKLAD_DATA создается база данных SKLADBASE.FDB, которая содержит пример ведения складского учета для ООО "Башмачок". При первом запуске подключение будет производиться именно к ней.

Выпуски программы

Программа может быть установлена в одном из трех «вариантов» - **выпусков**. Выпуски программы различаются по функциональным возможностям. Чтобы изменить выпуск установленной программы на другой, надо удалить программу через «Панель управления»/«Установка и удаление программ» и установить заново, выбрав нужный выпуск.

Программа имеет три выпуска: Начальный, Упрощенный, Профессиональный.

Сравнительная таблица возможностей выпусков

Возможности	Выпуск		
	Начальный	Упрощенный	Профессиональный
Учет прихода, расхода, перемещений, остатков на складах; произвольное количество складов; управление рабочими периодами; полный набор справочников, документов и отчетов для указанных операций; дизайнер отчетов	+	+	+
Учет остатков на сотрудниках/объектах, соответствующие документы и отчеты	+	+	+
Несколько печатных форм документов для документов	+	+	+
Учет реализации, соответствующие документы и отчеты	-	+	+
Администрирование пользователей, назначение прав	-	+	+
Дополнительные документы (доверенность, счет, счет-фактура)	-	-	+

Учет кассы, соответствующие документы и отчеты	-	-	+
Учет расчетов с контрагентами, соответствующие документы и отчеты	-	-	+
Учет аналогов. Оперативная информация по имеющимся аналогам	-	-	+
Операции сборки-разборки. Документы сборки и разборка	-	-	+
Использование дополнительных параметров товаров; использование параметров для аналитики	-	-	+
Вывод документов и отчетов в Excel/OpenOffice Calc	-	-	+
Работа с фискальным регистратором	-	-	+

Регистрационные ключи генерируются для определенного выпуска и к другим выпускам не подходят, поэтому перед покупкой регистрационного ключа необходимо определиться с выпуском. Цены на регистрационные ключи разные: самая низкая – на «начальный», самая высокая на «профессиональный». Цены можно найти на сайте www.rm-sklad.ru.

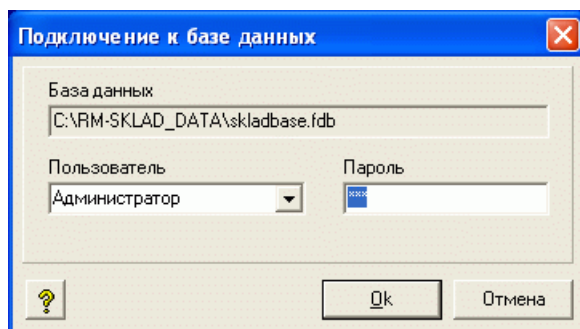
Информацию о том, какой выпуск установлен, можно найти в окне «О программе».

Начало работы

Запуск программы

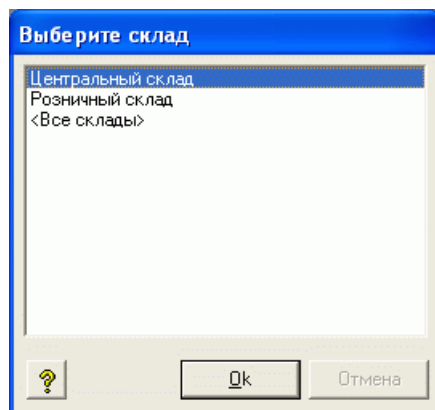
Для запуска программы воспользуйтесь появившимся значком на рабочем столе "RM-SKLAD Складской учет".

После запуска программы появится окно подключения к базе данных.



Первоначально подключение производится под пользователем "Администратор" с паролем "123". Если вы не меняли настройки, то эти значения подставляются автоматически, надо только нажать клавишу Ok. В дальнейшем можно завести новых пользователей и заходить уже под ними.

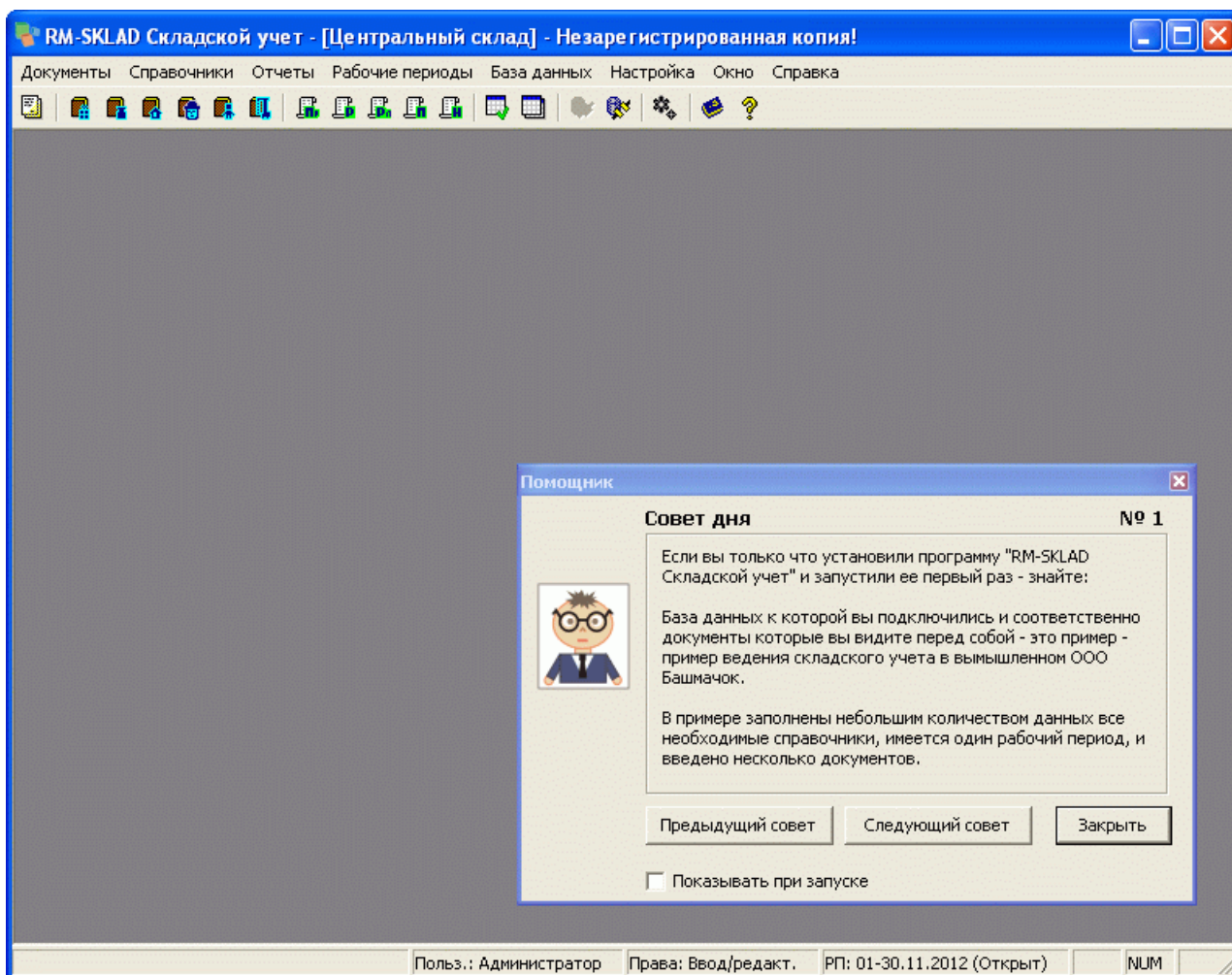
После подключения к базе данных необходимо выбрать текущий склад для работы или пункт "<Все склады>", для работы с документами всех складов сразу.



После выбора склада появляется главное окно программы.

Главное окно

В заголовке главного окна отображается название программы, выбранный текущий склад и, если программа не зарегистрирована, то соответствующее сообщение.



Главное окно программы содержит главное меню, панель инструментов и строку состояния и рабочее пространство для других окон программы. Строка состояния содержит информацию о пользователе, вошедшем в программу, его правах, текущем рабочем периоде, состояниях клавиш CAPSLOCK и NUMLOCK.

Также при запуске отображается окно помощника, которое содержит советы, меняющиеся каждый день. Если вы не хотите чтобы помощник открывался при запуске программы, снимите флажок «Показывать при запуске».

Если вы запустили программу в первый раз, то в базе данных содержатся документы и справочники для примера – складской учет в вымышленном ООО "Башмачок". На этом примере можно попробовать поработать. Можно делать все обычные операции: ввод документов, заполнение справочников, закрытие и создание новых рабочих периодов, получение отчетов.

Для формирования собственной базы данных нужно либо вручную удалить имеющиеся документы и записи в справочниках, либо воспользоваться пунктом главного меню База данных->Очистить базу данных. После этого можно занести свои данные и продолжить работать уже со своей номенклатурой, единицами измерения и т.д.

Многооконный интерфейс программы позволяет открыть несколько окон одновременно. Работа с открытыми окнами осуществляется через раздел главного меню «Окно».

Работа со справочниками

Справочники предназначены для хранения более-менее постоянной информации об объектах, используемых в программе, таких как товары, единицы измерения, склады, поставщики, покупатели и т.д. Перед началом работы с программой необходимо заполнить как минимум справочники складов, единиц измерения и товаров.

Все справочники позволяют, через соответствующие клавиши в верхней части окна, проводить следующие основные действия:

- Создание записи
- Создание записи копированием
- Удаление записи
- Редактирование записи
- Обновление данных
- Выбор порядка сортировки
- Настройка колонок
- Экспорт данных
- Импорт данных

В некоторых справочниках, в частности в справочнике товаров, имеются дополнительные клавиши, расширяющие возможности справочника.

В заголовке окна отображается название справочника, в строке состояния – количество записей в справочнике. Перемещение по записям справочника осуществляется клавишами Up (стрелка вверх), Down (стрелка вниз), PageUp, PageDown, Home, End. При добавлении или редактировании записи отображается окно добавления/редактирования записи, в котором вводится вся необходимая информация.

Клавиша "Обновить данные" используется для обновления списка записей с сервера. Обычно данная возможность может потребоваться при одновременной работе с программой нескольких пользователей.

Экспорт и импорт данных - позволяют произвести экспорт или импорт данных справочника. При этом появляется окно, в котором можно выбрать файл экспорта/импорта, символ разделителя и список полей записей для экспорта/импорта. В список можно включить или исключить любые поля из имеющихся для данного справочника, а также поменять их порядок. По умолчанию все поля включены в список экспорта/импорта.

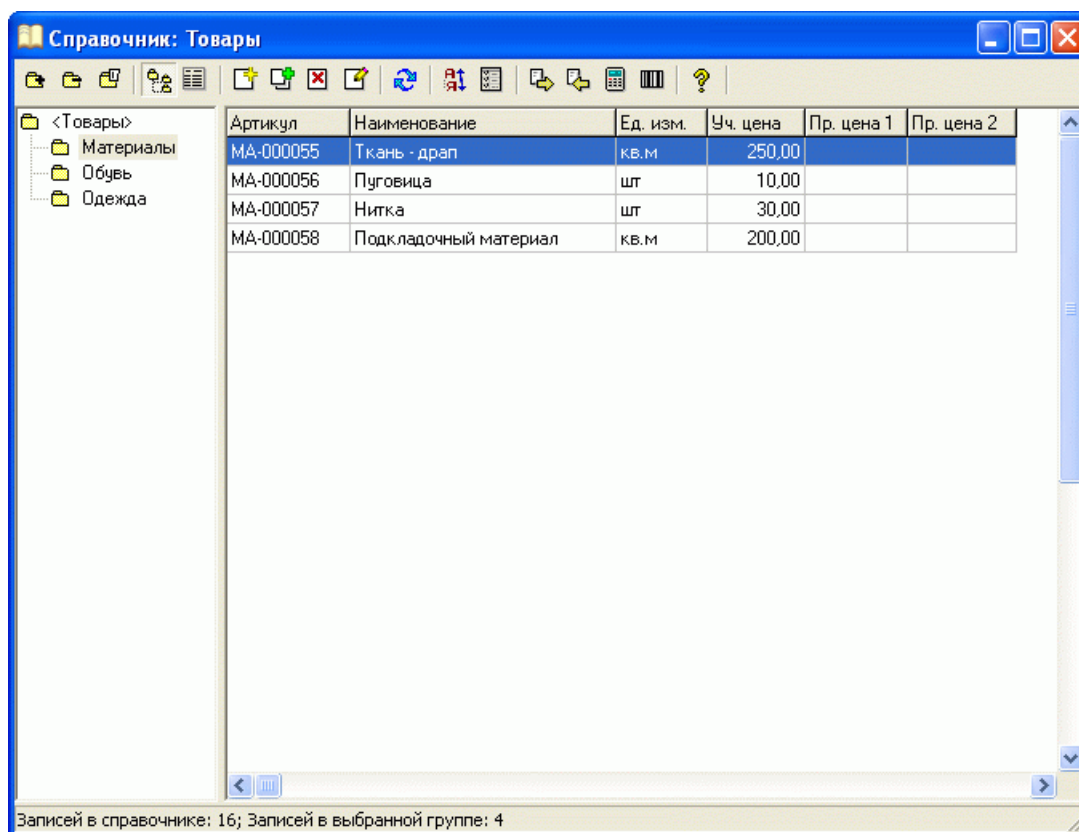
Справочник товаров

Справочник товаров позволяет заносить в базу данных информацию о товарах и материалах.

Этот справочник отличается от всех остальных тем, что он кроме информации о товарах содержит еще и информацию о группах товаров. Группы отображаются в левой части окна в виде иерархического дерева. Дерево может быть любой сложности. Для групп товаров доступны действия: добавить, удалить и редактировать группу.

Для отображения товаров доступны два режима: «по группам» и «списком». Переключение режимов производится соответствующими клавишами на панели инструментов. В режиме «по группам» в правой части окна справочника отображаются группы товаров, в левой –

товары из выбранной группы. В режиме «списком» все товары отображаются в едином списке, группы товаров видны, но недоступны для выбора.



Артикул	Наименование	Ед. изм.	Уч. цена	Пр. цена 1	Пр. цена 2
МА-000055	Ткань - драп	кв.м	250,00		
МА-000056	Пуговица	шт	10,00		
МА-000057	Нитка	шт	30,00		
МА-000058	Подкладочный материал	кв.м	200,00		

Записей в справочнике: 16; Записей в выбранной группе: 4

Окно добавления/редактирования содержит достаточно много элементов, которые позволяют занести всю информацию о товаре. Окно содержит 5 вкладок:

- Основное
- Цены
- Запас
- Аналоги
- Сборка

Закладка "Основное" представляет для ввода следующие поля: Артикул, Штрих-код, Наименование товара, Группа - группа к которой относится товар. Поле Код недоступно для редактирования, код формируется автоматически.

Закладка "Цены" позволяет ввести информацию о единице измерения и ценах – учетной, продажной 1 и продажной 2. Единица измерения и цены, указанные в справочнике товаров используются для подстановки в документы. После подстановки и единица измерения и цены в документе могут быть изменены на нужные.

Закладка "Запас" позволяет ввести параметр "Неснижаемый остаток", который используется при формировании отчета "Товары для заказа".

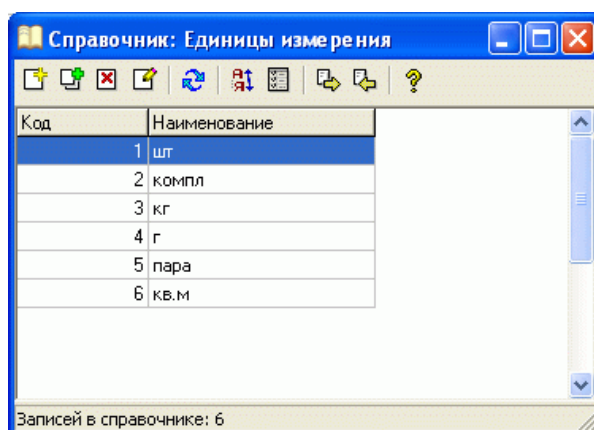
На закладке "Аналоги" можно добавлять и удалять информацию об аналогах данного товара. Информация об аналогах используется при добавлении товаров в документах и при поиске товаров.

Закладка "Сборка" позволяет указать, что товар является товаром-сборкой и завести состав его комплектующих. Товары-сборки используются при вводе документов Сборка и Разборка.

В справочнике товаров кроме стандартных действий также возможны следующие операции:

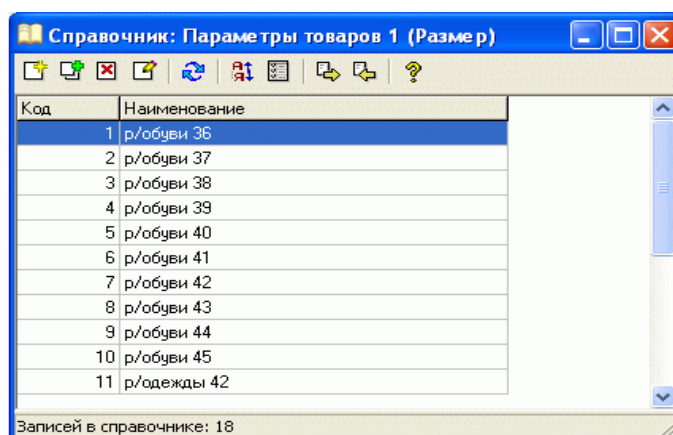
- перерасчет цен – открывается дополнительное окно с параметрами для перерасчета цен
- печать штрих-кода – открывается печатная форма со штрих-кодом товара.

Справочник единиц измерения



Справочник единиц измерения предназначен для хранения информации об используемых в учете единицах измерения. Запись о единице измерения содержит поля "Код" и "Наименование".

Справочники параметров товаров



Справочники параметров товаров предназначены для хранения информации о параметрах товаров. Параметры товаров служат дополнительным уточнением к наименованию товара. Хорошим примером является обувь – одна и та же модель обуви (наименование) может иметь разные размеры и цвета. В данном случае размер и цвет – это параметры товаров.

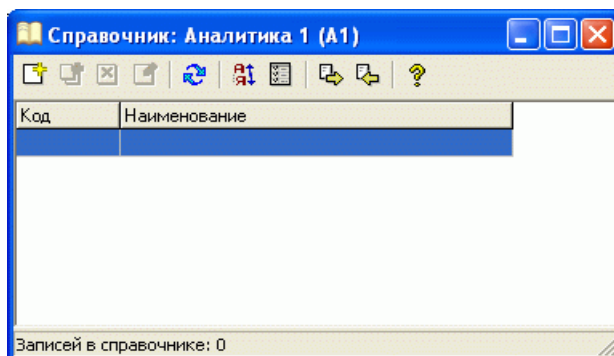
В программе предусмотрено использование до двух параметров товаров. В настройках можно выбрать следующие варианты использования параметров товаров:

- Не использовать

- Использовать 1 параметр
- Использовать 2 параметра

Запись справочника содержит поля "Код" и "Наименование".

Справочники параметров аналитики



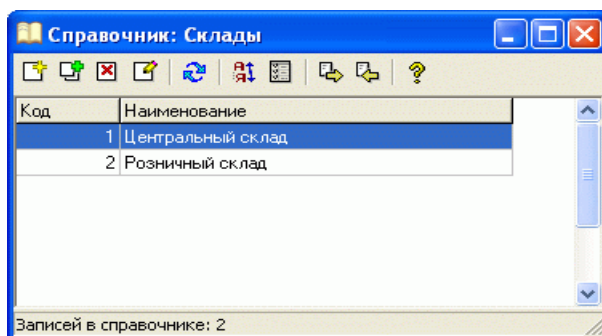
Справочники параметров аналитики предназначены для хранения информации о параметрах аналитики. Параметры аналитики предназначены для получения дополнительной информации о движении товара. Например, если при расходе или реализации вы хотите указать информацию о способе оплаты или назначении расхода, то можно воспользоваться параметрами аналитики. Параметры аналитики могут указываться для каждой позиции документа независимо. В текущей версии реализован только один отчет, обрабатывающий параметры аналитики – «Реализация с аналитикой».

В программе возможно использование одного или двух параметров аналитики. В настройках можно выбрать следующие варианты использования параметров товаров:

- Не использовать
- Использовать 1 параметр
- Использовать 2 параметра

Запись справочника содержит поля "Код" и "Наименование".

Справочник складов

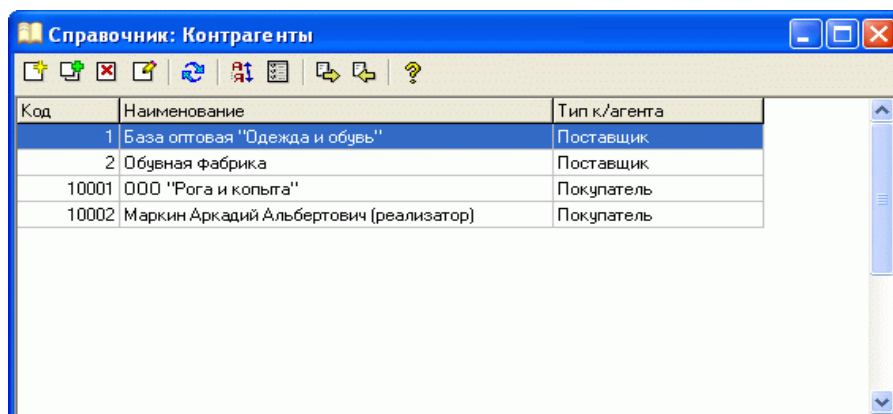


Справочник складов предназначен для хранения информации о имеющихся складах (складских точках). Запись о складе содержит поля "Код" и "Наименование".

Для нормальной работы программы необходим хотя бы один склад, т.е. хотя бы одна запись в справочнике складов.

Справочник контрагентов

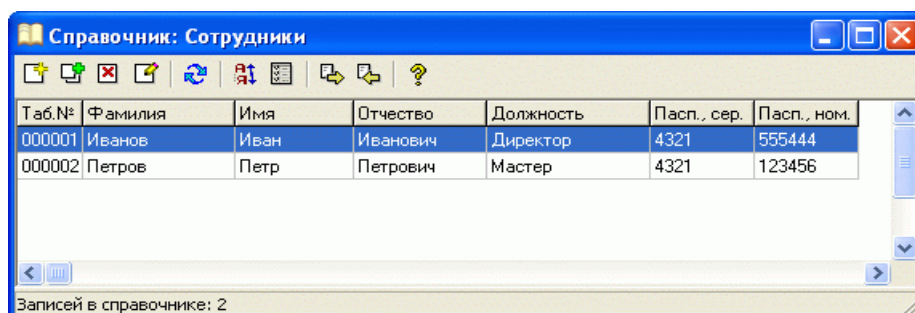
Справочник предназначен для ввода информации о контрагентах: поставщиках и покупателях.



Код	Наименование	Тип к./агента
1	База оптовая "Одежда и обувь"	Поставщик
2	Обувная фабрика	Поставщик
10001	ООО "Рога и копыта"	Покупатель
10002	Маркин Аркадий Альбертович (реализатор)	Покупатель

Содержит поля "Код", "Наименование", "Тип контрагента", "Адрес фактический", "Адрес юридический", "Телефон", "ИНН", "КПП", "Банк", "БИК", "Расч. счет", "Корр. счет", "Комментарий".

Справочник сотрудников

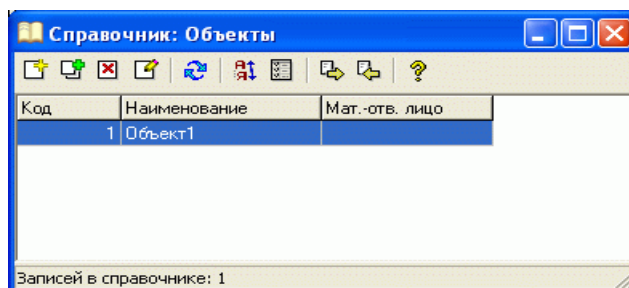


Таб.№	Фамилия	Имя	Отчество	Должность	Пасп. сер.	Пасп. ном.
000001	Иванов	Иван	Иванович	Директор	4321	555444
000002	Петров	Петр	Петрович	Мастер	4321	123456

Записей в справочнике: 2

Содержит информацию о сотрудниках, на которых могут выписываться товары и материалы по документам расход. Запись о сотруднике содержит поля: "Табельный номер", "Фамилия", "Имя", "Отчество", "Должность" и паспортные данные - "Серия", "Номер", "Дата выдачи", "Кто выдал".

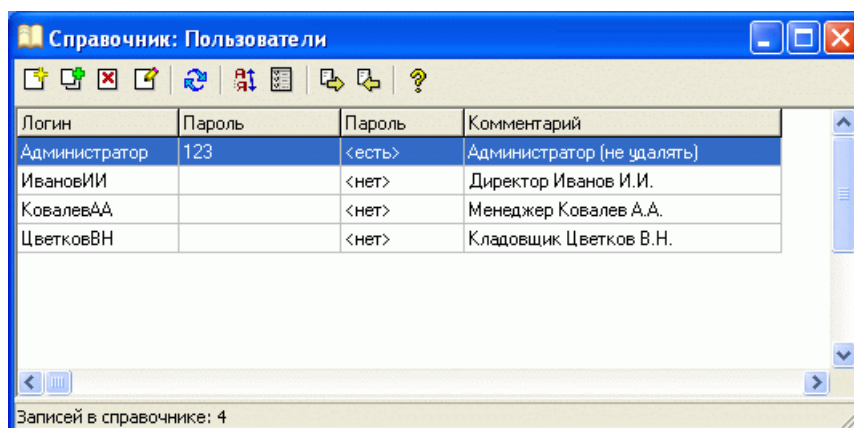
Справочник объектов



Содержит информацию об объектах, на которые могут выписываться товары и материалы по документам расход. Запись об объекте содержит поля "Код", "Наименование", "Материально-ответственное лицо", "Комментарий".

Справочник пользователей

Справочник пользователей несколько выделяется среди других справочников своей большей "служебностью". Справочник предназначен для ввода информации о пользователях программы "RM-SKLAD Складской учет" и настройки их прав доступа к информации, хранящейся в программе.



При добавлении/редактировании пользователя в окне редактирования кроме полей ввода для логина, пароля и комментария также присутствуют элементы для назначения прав доступа для данного пользователя.

Можно указать, имеет ли пользователь права на проведение следующих действий вне зависимости от выбранного склада:

- Редактирование справочников
- Редактирование справочника пользователей
- Получение отчетов
- Управление рабочими периодами
- Сервисные работы с базой данных

А также можно указать права пользователя при работе на каждом конкретном складе и в режиме <Все склады>. В качестве прав можно выбрать один из следующих вариантов:

- Нет доступа
- Ввод/редактирование
- Просмотр
- Только ввод

Редактирование записи

Пользователь

Логин

Администратор

Пароль

123

Общие права

☒ Редактирование справочников

☒ Редактирование спр-ка пользователей

☒ Получение отчетов

☒ Управление рабочими периодами

☒ Сервисные работы с базой данных

Права на складах

Склад	Права
<Все склады>	Ввод/редакт.
Центральный склад	Ввод/редакт.
Розничный склад	Ввод/редакт.

Редактировать

Комментарий

Администратор (не удалять)

Сохранить

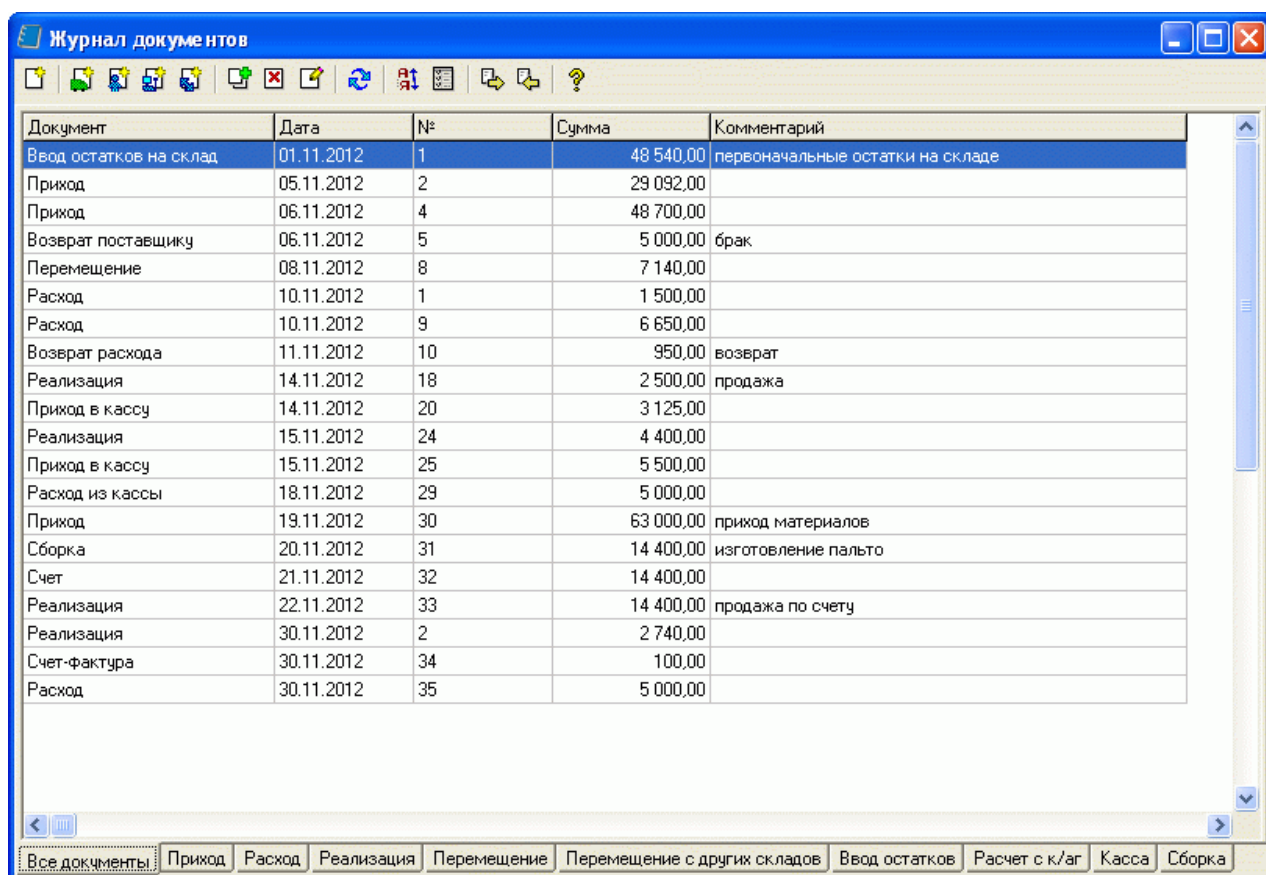
Отмена

Работа с документами

Документы – это без преувеличения основа программы. С помощью документов заводится почти вся информация, используемая в программе. Только справочная информация заносится отдельно – через справочники. По данным документов формируются отчеты и формируются остатки для рабочих периодов.

Журнал документов

Для работы с документами используется «Журнал документов», который может быть открыт через главное меню программы. Журнал документов содержит документы текущего рабочего периода и текущего склада.



Документ	Дата	№	Сумма	Комментарий
Ввод остатков на склад	01.11.2012	1	48 540,00	первоначальные остатки на складе
Приход	05.11.2012	2	29 092,00	
Приход	06.11.2012	4	48 700,00	
Возврат поставщику	06.11.2012	5	5 000,00	брак
Перемещение	08.11.2012	8	7 140,00	
Расход	10.11.2012	1	1 500,00	
Расход	10.11.2012	9	6 650,00	
Возврат расхода	11.11.2012	10	950,00	возврат
Реализация	14.11.2012	18	2 500,00	продажа
Приход в кассу	14.11.2012	20	3 125,00	
Реализация	15.11.2012	24	4 400,00	
Приход в кассу	15.11.2012	25	5 500,00	
Расход из кассы	18.11.2012	29	5 000,00	
Приход	19.11.2012	30	63 000,00	приход материалов
Сборка	20.11.2012	31	14 400,00	изготовление пальто
Счет	21.11.2012	32	14 400,00	
Реализация	22.11.2012	33	14 400,00	продажа по счету
Реализация	30.11.2012	2	2 740,00	
Счет-фактура	30.11.2012	34	100,00	
Расход	30.11.2012	35	5 000,00	

Журнал документов имеет в нижней части окна закладки, которые позволяют открывать документы только нужного вида.

Таблица соответствия закладок и отображаемых видов документов.

Закладка	Вид документов
Все документы	Все документы
Приход	Приход на склад, Возврат поставщику, Доверенность
Расход	Расход со склада, Возврат расхода
Реализация	Реализация со склада, Возврат реализации, Счет, Счет-фактура
Перемещение	Перемещение со склада, Возврат перемещения

Перемещение с других складов	Перемещение со склада, Возврат перемещения (с других складов на текущий)
Ввод остатков	Ввод остатков на склад, Списание остатков со склада, Ввод остатков на сотрудника/объект, Списание остатков с сотрудника/объекта
Касса	Приход в кассу, Расход из кассы
Сборка	Сборка, Разборка

В верхней части журнала документов имеется панель инструментов, которая позволяет производить все основные действия с документами:

- Создание новых документов
- Создание документа копированием существующего
- Удаление документа
- Редактирование (просмотр) документа
- Обновление списка
- Выбор порядка сортировки
- Настройка отображаемых колонок
- Экспорт и импорт документов

По списку документов возможно перемещение с помощью клавиш вверх, вниз, PageUp, PageDown, Home, End. Открытие документа на редактирование или просмотр возможно также по нажатию клавиши Enter или двойному щелчку мыши.

Текущий рабочий период

Текущий рабочий период – это один из имеющихся рабочих периодов, выбранный в данный момент для работы.

Даты вводимых или редактируемых документов должны попадать в текущий рабочий период, иначе выдается сообщение об ошибке. Многие отчеты, если не указано иное, формируются именно для текущего рабочего периода.

На работу со справочниками и работу с базой данных (например, очистка базы данных) текущий рабочий период значения не имеет.

Текущий рабочий период отображается в главном окне в строке состояния.

Текущий склад

Текущий склад – один из складов, имеющихся в программе. Также, вместо текущего склада может быть выбран режим <Все склады>, в котором происходит работа с документами всех складов.

Значение выбранного текущего склада автоматически подставляется в выписываемые документы в качестве склада-источника. При этом поле это закрыто для изменения. При выбранном режиме <Все склады> это поле остается пустым и доступно для редактирования.

При формировании большинства отчетов в качестве склада подставляется значение текущего склада.

На работу базой данных, со справочниками и с рабочими периодами значение текущего склада не влияет.

Текущий склад отображается в заголовке главного окна программы.

Виды документов

В программе имеются следующие виды документов:

- | | |
|------------------------------------|----------------------------------|
| 1. Приход | 13. Ввод остатков кассы |
| 2. Возврат поставщику | 14. Списание остатков кассы |
| 3. Перемещение | 15. Приход в кассу |
| 4. Возврат перемещения | 16. Расход из кассы |
| 5. Расход | 17. Сборка |
| 6. Возврат расхода | 18. Разборка |
| 7. Реализация | 19. Доверенность |
| 8. Возврат реализации | 20. Счет |
| 9. Ввод остатков на склад | 21. Счет-фактура |
| 10. Списание остатков со склада | 22. Ввод остатков на контрагента |
| 11. Ввод остатков на сотрудника | 23. Расчет с контрагентом |
| 12. Списание остатков с сотрудника | |

Для удобства их описания сгруппируем документы в следующие условные группы:

- Основные документы складского учета – это документы Приход, Расход, Перемещение и их возвраты
- Документы реализации (продажи) – это документы Реализация и Возврат реализации. Также к ним можно было бы отнести документы Счет и Счет-фактура по похожей структуре товарных позиций, в частности наличию цен и сумм реализации, сумм НДС и т.д. Но так как эти документы не влияют на состояние склада, то они будут рассмотрены в отдельной группе вместе с документом Доверенность.
- Документы ввода и списания остатков – это четыре документа ввода и списания остатков товаров и материалов со складов, сотрудников или объектов.
- Документы кассы – это документы Ввод остатков кассы, Списание остатков кассы, Приход в кассу, Расход из кассы
- Документы расчетов с контрагентами – «Ввод остатков на контрагента» и «Расчет с контрагентом»
- Документы сборки-разборки – это документы Сборка и Разборка
- Дополнительные документы, не оказывающие непосредственного влияния на состояние складов – это документы Доверенность, Счет и Счет-фактура.

Основные документы складского учета

Документы данной группы оказывают непосредственное влияние на состояние складов. Они либо увеличивают, либо уменьшают количество и сумму товаров на соответствующем складе.

Редактирование документа

Приход от 01.03.2010 № 3

на склад
Центральный склад

поставщик: Обувная фабрика сопр. документ: 111 платеж. документ: 222

список товаров

Артикул	Наименование	Количество	Ед.изм.	Цена	Сумма
0Б-000020	Сапоги женские черные с пряжкой, 38 р	4	пара	2 106,00	8 424,00
0Б-000009	Сапоги женские красные, 37 размер	4	пара	2 050,00	8 200,00

итого позиций: 2 на сумму: 16 624,00

комментарий

Создать Печать Сохранить Закрыть

Документ «Приход»	Производит оприходование товара, поступившего от поставщиков на склад.
Документ «Возврат поставщику»	Производит возврат поставщику. Имеет действие обратное действию документа Приход.
Документ «Перемещение»	Производит перемещение товара с одного склада на другой.
Документ «Возврат перемещения»	Производит возврат перемещения товара. Позволяет "отменить" действие документа Перемещение.
Документ «Расход»	Производит расходование (списание) товара на сотрудника или объект.
Документ «Возврат расхода»	Производит возврат расхода товара. Позволяет "отменить" действие документа Расход.

Документы реализации

Редактирование документа

Реализация от 14.03.2010 № 21

со склада
Центральный склад

покупатель
Маркин Аркадий Альбертович (реализатор)

список товаров

Артикул	Наименование	Количес	Ед.изм.	Цена	Сумма	Нацен	Сумма реали	Сумма НДС	Сумма реали
ОД-000004	Костюм мужской	2	компл	2 500,00	5 000,00	25	6 250,00	1 125,00	7 375,00
ОД-000002	Куртка "пилот"	2	шт	4 400,00	8 800,00	25	11 000,00	1 980,00	12 980,00

итого позиций: 2 на сумму: 13 800,00

сумма реализации: 17 250,00 сумма НДС: 3 105,00 сумма реализации с НДС: 20 355,00

комментарий

Печатать чек Создать Печать Сохранить Закрыть

Документы Реализация и Возврат реализации очень похожи на документы Расход и Возврат расхода соответственно. Они совершенно одинаково влияют на состояние склада, то есть списывают с баланса склада указанные товарные позиции, причем списание идет по одной и той же цене (учетной или средней в зависимости от настроек) и в тех и тех документах.

Отличает их то, что расход идет на сотрудников (или объекты), а реализация на покупателей. И (очень важное отличие!) реализация, в отличие от расхода имеет дополнительные поля для учета наценки, цены продажи (реализации), суммы НДС и прочие из них вытекающие.

Документ «Реализация»	Производит реализацию (продажу) товара покупателю. Цена реализации отличается от цены списания на величину наценки. При необходимости цену реализации и наценку можно изменить прямо в документе Реализация.
Документ «Возврат реализации»	Производит возврат товара от покупателя на склад. Позволяет "отменить" действие документа Реализация.

Документы ввода и списания остатков

Данные документы позволяют ввести остатки на склады и сотрудников. По сути документы «Ввод остатков на склад» и «Списание остатков со склада» очень похожи на документы «Приход» и «Расход». Отличие, кроме того, что они называются по-разному, состоит в том, что они не попадают в отчеты «Приход» и «Расход». «Ввод остатков на сотрудника» по

действию похож на документ «Расход» на этого сотрудника, но он не вызывает расхода на складе.

Документы для ввода и списания остатков не влияют на остатки, имеющиеся на начало рабочего периода (об этих остатках рассказывается в разделе «Рабочие периоды»), они действуют как документы. Товары и материалы появляются на балансе склада или сотрудника даты документа, а не с 1-го числа рабочего периода, как остатки рабочего периода.

Артикул	Наименование	Количество	Ед.изм.	Цена	Сумма
0Б-000007	Ботинки демисезонные, 42 размер	11	пара	950,00	10 450,00
0Б-000008	Туфли летние, 43 размер	6	пара	640,00	3 840,00
0Д-000001	Пальто зимнее	4	шт	3 600,00	14 400,00
0Д-000002	Куртка "пилот"	3	шт	4 400,00	13 200,00

Документ «Ввод остатков на склад»	Производит оприходование товара на склад. Применяется в самом начале использования программы для заведения первоначальных остатков или при обнаружении излишков при инвентаризации.
Документ «Списание остатков со склада»	Производит списания товаров со склада. Может использоваться для списания товаров недосчитанных при инвентаризации или утраченных по какой-либо причине.
Документ «Ввод остатков на сотрудника»	Производит запись указанных товаров на "баланс" сотрудника. Может использоваться для заведения первоначальных остатков материальных ценностей на сотрудника или корректировки текущего "баланса" сотрудника.
Документ «Списание остатков с сотрудника»	Производит списания товаров с сотрудника. Может использоваться для списания товаров не подлежащих дальнейшему учету или утраченных с сотрудника.

Важно! Документы "Ввод остатков на сотрудника" и "Списание остатков с сотрудника" относят товары (материалы) на конкретного указанного сотрудника. При этом склад, фигурирующий в документе, не имеет никакого значения. Он лишь определяет склад, к которому формально относиться документ.

Документы кассы

Документы кассы предназначены для производства операций с кассой предприятия (организации). Состояние кассы в любой день определяется одной суммой – суммой денежных средств в кассе.

Документы ввод и списание остатков предназначены для заведения первоначальных остатков денежных средств в кассу. Документы «Приход в кассу» и «Расход из кассы» осуществляют приход и расход денежных средств в кассу.

Редактирование документа

Приход в кассу от 16.03.2010 № 1

склад
Центральный склад

Сумма
14 125,00

Основание
Реализация от 14.03.2010 № 21

комментарий

Печать Сохранить Закрыть

Документ «Ввод остатков кассы»	Производит зачисление денежных средств в кассу. Может использоваться для заведения первоначальных остатков кассы или корректировки текущего состояния кассы. Фактически выполняет тоже самое, что и документ "Приход в кассу".
Документ «Списание остатков кассы»	Производит списание денежных средств с кассы. Используется для корректировки состояния кассы. Фактически выполняет тоже самое, что и документ "Расход из кассы".
Документ «Приход в кассу»	Производит зачисление в кассу организации указанной суммы денежных средств. Обычно он выписывается на основании документа Реализация и "переносит" сумму полученную по документу Реализация в кассу.
Документ «Расход из кассы»	Производит списание (извлечение) из кассы организации указанной суммы денежных средств.

Важно! Касса в организации одна и документы любого склада осуществляют приход и расход в единую общую кассу. При этом склад, фигурирующий в документе определяет лишь склад, к которому формально относиться документ.

Документы расчетов с контрагентами

Документ «Расчет с контрагентами» применяется для проведения расчета с контрагентом (поставщиком или покупателем) по поставке или реализации. При этом изменяется текущая задолженность. Возникает задолженность при вводе документов «Приход» или «Реализация».

Задолженность по каждому контрагенту может быть как кредиторской (должны мы) так и дебиторской (должны нам). Задолженности переносятся на новые рабочие периоды аналогично другим остаткам. Контролировать задолженности можно с помощью отчета «Задолженности контрагентов».

Документ «Ввод остатков на контрагента» позволяет завести начальную задолженности на контрагента – как дебиторскую так и кредиторскую.

Документ «Ввод остатков на контрагента»	Производит зачисление денежных средств на контрагента. Может использоваться для заведения первоначальных остатков или корректировки текущего состояния задолженности контрагента. Фактически выполняет тоже самое, что и документ "Расчет с контрагентом".
Документ «Расчет с контрагентом»	Производит расчет с контрагентом, то есть изменяет задолженность контрагента.

Документы сборки-разборки

Документы «Сборка» и «Разборка» предназначены для проведения операций по сборке и разборке товаров-сборок из комплектующих.

В отличие от других документов складского учета, эти документы имеют не один список позиций а два: список товаров-сборок и список комплектующих. Дополняться и редактироваться может только список товаров-сборок, список комплектующих обновляется автоматически. Каждому товару-сборке соответствует такие наименования комплектующих (с количеством, ценами, единицами измерения), которые были указаны в справочнике товаров на странице «Сборка».

Документ «Сборка»	Документ, осуществляющий процесс сборки товара-сборки из комплектующих. При этом комплектующие со склада списываются, товар-сборка на склад приходится.
Документ «Разборка»	Документ, осуществляющий процесс разборки товара-сборки на комплектующие. При этом товар-сборка со склада списывается, комплектующие на склад приходятся.

Дополнительные документы, не оказывающие влияния на состояние склада

Эти документы не оказывают влияния на состояние складов, не осуществляют ни прихода, ни расхода товаров с баланса склада, сотрудника или кассы. Документы предназначены для получения соответствующих печатных форм (для печати их на принтере).

Документ «Счет-фактура» может быть создан на основании документа «Реализация», на основании документа «Счет» может быть создан документ «Реализация», на основании «Доверенности» можно создать документ «Приход».

Редактирование документа

Доверенность от 22.03.2010 № 1

склад
Центральный склад

поставщик: База оптовая "Одежда и обувь" сотрудник:

список товаров

Артикул	Наименование	Количество	Ед. изм.	Цена	Сумма
ОД-000002	Куртка "пилот"	1	шт	4 400,00	4 400,00
ОБ-000007	Ботинки демисезонные, 42 размер	1	пара	950,00	950,00

итого позиций: 2 на сумму: 5 350,00

комментарий

Создать Печать Сохранить Закреть

Доверенность	Доверенность на получение материальных ценностей. На ее основании в последствии может быть создан документ приход. Не осуществляет никаких приходно-расходных операций на складе, служит только для получения соответствующего документа и создания на его основании прихода.
Счет	Счет покупателю. На основании счета в последствии может быть создан документ реализация. Не осуществляет никаких приходно-расходных операций на складе, служит только для получения соответствующего документа и создания на его основании реализации.
Счет-фактура	Счет-фактура покупателю. Не осуществляет никаких приходно-расходных операций на складе, служит только для получения соответствующего документа.

Создание, редактирование и просмотр документов

Документы могут отображаться в окне документа в трех случаях (или состояниях, режимах):

- Создание документа
- Редактирование документа
- Просмотр документа

Состояние документа отображается в заголовке окна. Также, при редактировании документа, в заголовке окна может отображаться * (звездочка), которая обозначает, что в документ были внесены изменения.

В режиме «просмотр» документ обычно открывается если рабочий период закрыт или если у пользователя нет прав на редактирование документов на текущем складе.

Редактирование документа

Приход от 01.03.2010 № 3

на склад
Центральный склад

поставщик: Обувная фабрика

сопр. документ: 111 платеж. документ: 222

список товаров

Артикул	Наименование	Количество	Ед.изм.	Цена	Сумма
0Б-000020	Сапоги женские черные с пряжкой, 37 размер	4	пара	2 106,00	8 424,00
0Б-000009	Сапоги женские красные, 37 размер	4	пара	2 050,00	8 200,00

итого позиций: 2 на сумму: 16 624,00

комментарий

Создать Печать Сохранить Закрыть

При редактировании можно изменить большинство полей документа, они отображены полями с белым фоном. Поля с серым фоном недоступны для редактирования.

Для редактирования списка товарных позиций имеются клавиши, которые находятся непосредственно под списком:

- Добавить запись
- Редактировать запись
- Удалить запись
- Переместить запись выше
- Переместить запись ниже

Клавиши имеют дублирующие их клавиатурные комбинации. Увидеть их можно, наведя указатель мыши на соответствующую клавишу.

Для проведения действий с документами предназначены клавиши, расположенные в нижней части окна добавления/редактирования документов.

В общем случае это клавиши:

- Создать
- Печать
- Сохранить
- Отмена

Действия их понятны из названий. Поясним только следующие два момента.

Во-первых, первые две клавиши могут иметь несколько различных действий, которые отображаются при нажатии на клавишу. О том, что имеется набор действий для клавиши, говорит изображение на клавише стрелки направленной вниз. Для печати действия заключаются в печати различных печатных форм имеющихся для данного документа.

А во-вторых, клавиша «Создать позволяет» создавать новые документы *на основании* открытого документа. При этом в новый документ автоматически переносится табличная часть документа (товарные позиции). Для каждого вида документа имеется набор документов, которые могут быть созданы на основании этого документа. Поэтому для различных документов выпадающий список действий клавиши «Создать» может быть разным. Для некоторых документов их просто нет, поэтому клавиша отсутствует.

Редактирование товарных позиций

При добавлении или редактировании товарной позиции появляется окно добавления/редактирования товарной позиции. Также как и для окна документа, режим (добавление/редактирование) отображается в заголовке окна. В зависимости от вида документа окно может быть одного из двух вариантов.

Товар			
артикул	штрих-код		
06-000007			
наименование		Найти...	
Ботинки демисезонные			

Приходование/спписание			
количество	ед. измерения	цена	
	пара	950,00	
			сумма
			0,00

? Добавить Ok Отмена

Товар			
артикул	штрих-код		
1A-000057			
наименование		Найти...	
Нитка			

Приходование/спписание			
количество	ед. измерения	цена	
	шт	30,00	
в наличии			сумма
196			0,00

Реализация		
наценка, %	цена реализ.	сумма реализ.
25	37,50	0,00
Ставка НДС, %	Сумма НДС	сумма реализ. с НДС
18	0,00	0,00

? Добавить Ok Отмена

Для основных документов (приход, расход, перемещения, остатки, сборка-разборка) окно имеет более простой вид. Для документов реализации (реализация, счет, счет-фактура)

добавляется блок «Реализация», служащий для указания наценки, цены реализации, НДС и т.д.

Также для документов осуществляющих списание присутствует поле «в наличии» (для «приходных» документов поле «в наличии» не отображается, так как в нем нет необходимости). В нем указывается количество выбранного товара на складе в наличии.

В верхней правой части окна имеются клавиши:

- Справочник товаров – позволяет открыть справочник товаров, чтобы в нем выбрать нужный товар;
- Фильтр по группе – позволяет поставить фильтр на группу товаров;
- Показать аналоги – отображает список имеющихся аналогов данного товара.

Использование параметров товаров

Если используются параметры товаров, то в окне добавления/редактирования товара появляются поля для выбора параметров товаров. В зависимости от настроек их может быть два или одно. Названия параметров также задаются в настройках.

Параметры товара дополняют описание приходуемого или выписываемого товара. Одно и тоже наименование, но с разными параметрами считается разными товарами со своим наличием на складе. В отчетах эти товары тоже показываются отдельными строками.

Добавить товар

Товар

артикул: 06-000007 штрих-код:

наименование: Ботинки демисезонные Найти...

Параметры товара

Размер: р/обуви 42 Цвет: черный

Приходование/списание

количество	ед. измерения	цена
4	пара	950,00

в наличии: 4 сумма: 3 800,00

Добавить Ok Отмена

Добавить товар

Товар

артикул: 06-000007 штрих-код:

наименование: Ботинки демисезонные Найти...

Параметры товара

Размер: р/обуви 42 Цвет: черный

Приходование/списание

количество	ед. измерения	цена
4	пара	950,00

в наличии: 4 сумма: 3 800,00

Реализация

наценка, %	цена реализ.	сумма реализ.
25	1 187,50	4 750,00

Ставка НДС, %	Сумма НДС	сумма реализ. с НДС
18	855,00	5 605,00

Добавить Ok Отмена

При работе в программе с использованием параметров товаров, при выписке со склада найти нужный товар с нужными параметрами может быть достаточно сложно. Поэтому для поиска товара в наличии была реализована отдельная функция, реализуемая с помощью клавиши «Найти...». При нажатии на клавишу происходит поиск выбранного товара на текущем складе всех единиц измерения и всех параметров. Результат выводится в окно, в котором можно выбрать нужный товар.

Найдено на складе						
Артикул	Наименование	Размер	Цвет	Ед. изм.	Кол-во	Сумма
ОБ-000007	Ботинки демисезонные	р/обуви 42	черный	пара	4	3800
ОБ-000007	Ботинки демисезонные	р/обуви 43	коричневый	пара	8	7600
ОБ-000007	Ботинки демисезонные	р/обуви 43	черный	пара	4	3800

В результате выбора в окно добавления товара подставляются значения параметров, единицы измерения, цены, количества и суммы товара. При необходимости эти значения можно изменить.

Использование клавиши «Найти...» можно включить или выключить в настройках учета, закладка «Параметры/Аналитика». Рекомендуется включать использование данной возможности при использовании параметров товаров и отключать при работе с товарами без параметров.

Использование параметров аналитики

Параметры аналитики позволяют ту или иную позицию документа относить к какой-либо аналитической группе для анализа впоследствии.

Чтобы параметры аналитики отображались при добавлении/редактировании товара в документе, необходимо включить использование параметров аналитики в настройках учета, закладка «Параметры/Аналитика».

Добавить товар

Товар

артикул

штрих-код

ОБ-000007

наименование

Ботинки демисезонные

Параметры аналитики

A1

A2

<нет>

<нет>

Приходование/спписание

количество

ед. измерения

цена

пара

950,00

сумма

0,00

?

Добавить

Ok

Отмена

Добавить товар

Товар

артикул

штрих-код

МА-000057

наименование

Нитка

Параметры аналитики

A1

A2

<нет>

<нет>

Приходование/спписание

количество

ед. измерения

цена

шт

30,00

в наличии

сумма

196

0,00

Реализация

наценка, %

цена реализ.

сумма реализ.

25

37,50

0,00

Ставка НДС, %

Сумма НДС

сумма реализ. с НДС

18

0,00

0,00

?

Добавить

Ok

Отмена

Чтобы отнести позицию документа к аналитике нужно при добавлении/редактировании товара просто выбрать нужный параметр аналитики. На списание или приходование товара указание параметра аналитики не оказывает никакого влияния. Влияние оказывается только на отчеты, в которых учитывается аналитика. В данной версии к таким отчетам относится только отчет «Реализация с аналитикой», поэтому и использовать параметры аналитики имеет смысл только в документах «Реализация».

Рабочие периоды

Понятие рабочего периода

Рабочие периоды служат для разделения документов по периодам времени.

Введено это разделение для следующих целей:

- облегчения работы пользователя со списком документов, за счет меньшего количества документов в нем
- ограничения взаимного влияния документов, относящихся к разным рабочим периодам
- ускорения работы программы при подсчете остатков или наличия

Для работы с документами в программе должен быть хотя бы один рабочий период.

Рабочий период – это промежуток времени от одной даты до другой. К рабочему периоду относятся документы, даты которых попадают в этот промежуток. Рабочий период имеет информацию об остатках на его начало, если все предшествующие рабочие периоды закрыты.

Рабочие периоды должны идти подряд, без промежутков между ними. День, следующий за датой окончания одного периода, является датой начала следующего. В нормальной ситуации (если не было каких-либо сбоев) промежутков между рабочими периодами не может быть.

Обычно в качестве рабочего периода используется календарный месяц, хотя имеется возможность задать любую длину рабочего периода.



Все документы должны относиться к какому-либо из имеющихся рабочих периодов. Документов, не относящихся ни к одному рабочему периоду, быть не может. Если рабочий период удаляется, то в месте с ним удалятся и все документы к нему относящиеся.

Вновь создаваемый документ относится к тому рабочему периоду, который выбран в текущий момент. Сменить текущий рабочий период можно через меню «Документы->Выбрать рабочий период». Текущий рабочий период отображается в строке состояния.

Даты документов, относящихся к рабочему периоду, не могут выходить за рамки периода. При попытке изменить дату документа на неподходящую, выдается предупреждение. Перенос документа из одного рабочего периода в другой невозможен.

Рабочие периоды могут иметь два состояния: «открыт» или «закрыт». В открытых рабочих периодах документы могут создаваться и редактироваться, при наличии необходимых прав у пользователя, в закрытых – только просматриваться, вне зависимости от прав.

Остатки рассчитываются следующим образом:

$$\text{Ост_нач_}(N+1) = \text{Ост_кон_}N = \text{Ост_нач_}N + \text{Прих_}N - \text{Расх_}N$$

где

Ост_нач_(N+1) – остатки на начало создаваемого рабочего периода

Ост_кон_N – остатки на конец закрываемого рабочего периода (периода, предшествующего создаваемому)

Ост_нач_N – остатки на начало закрываемого рабочего периода

Прих_N – приход за время закрываемого рабочего периода. Приход включает в себя документы:

для складов	для сотрудников	для кассы	для контрагентов
<ul style="list-style-type: none"> - Приход на склад от поставщиков - Перемещения на склад с других складов - Ввод остатков на склад - Возвраты расходов - Товары-сборки документов Сборка и комплектующие документов Разборка 	<ul style="list-style-type: none"> - Расход на сотрудника - Ввод остатков на сотрудника 	<ul style="list-style-type: none"> - Ввод остатков кассы - Приход в кассу 	<ul style="list-style-type: none"> - Ввод остатков на контрагента - Расчет с контрагентом

Расх_N – расход за время закрываемого рабочего периода. Расход включает в себя документы:

для складов	для сотрудников	для кассы	для контрагентов
<ul style="list-style-type: none"> - Расход со склада на сотрудников - Реализация со склада покупателям - Перемещения со склада на другие склады - Списания остатков со склада - Возвраты приходов - Товары-сборки документов Разборка и комплектующие документов Сборка 	<ul style="list-style-type: none"> - Возврат расхода на сотрудника - списание остатков с сотрудника 	<ul style="list-style-type: none"> - списание остатков кассы - Расход из кассы 	<ul style="list-style-type: none"> - Ввод остатков на контрагента - Расчет с контрагентом

Данные о товарах и материалах на складах или на сотрудниках при формировании остатков сгруппировываются (объединяются, суммируясь) по наименованию и единице измерения. Таким образом, разные, скажем так, «партии» одного наименования в одной единице измерения сливаются и обезличиваются. Количество и сумма полученной строки остатков получаются путем суммирования соответственно количества и суммы группируемых строк.

При закрытии рабочего периода рассчитанные остатки на начало для следующего рабочего периода сохраняются в базе данных. При открытии рабочего периода остатки соответствующего (следующего за тем, который открывается) периода удаляются.

В принципе, можно вообще не закрывать рабочие периоды и работать с открытыми. Но тогда для расчета остатков будут каждый раз просчитываться все открытые периоды, а также могут быть (случайно или специально) изменены документы, введенные давным-давно, и это повлияет на текущее состояние складов или других объектов учета..

Возможна ситуация когда идут несколько открытых рабочих периодов – остатки на конец любого из них тоже будут считаться правильно, но для их расчета программе придется пересчитать всю цепочку из открытых периодов. Это может служить причиной снижения скорости работы программы.

Заккрытие рабочего периода

Пункт меню "Заккрыть текущий рабочий период..." позволяет быстро закрыть текущий рабочий период, создать новый (при отсутствии) и сразу перейти к нему.

При выборе пункта меню открывается окно, в котором отображаются параметры текущего (закрываемого) рабочего периода, а также параметры нового (создаваемого или модифицируемого) рабочего периода и описание действий, которые произойдут при выполнении закрытия.

Если закрываемый период последний, то будет создан новый, в начало которого будут сохранены остатки. Если после закрываемого периода есть один или несколько открытых периодов, то остатки будут сохранены в следующий ближайший за ним открытый период.

Заккрыть текущий рабочий период

Текущий период

Начало	Окончание	Документов	Остаток нач.	Сотруд. нач.	Касса нач.
01.03.2010	31.03.2010	17	0	0	0

Новый период

Начало	Окончание
01.04.2010	01.04.2010 ▼

Действия

Будет создан новый рабочий период.
Сформированные остатки будут записаны в созданный период.

Заккрыть период Отмена

Открыть период обратно можно при помощи функции «Открыть период» в окне «Управление рабочими периодами».

Управление рабочими периодами

Пункт меню "Управление рабочими периодами" открывает одноименное окно, которое позволяет производить все доступные операции с имеющимися рабочими периодами.

Начало	Окончание	Состояние	Док-тов	Остатки на	Сотруд. на	Касса на	Остатки на	Сотруд. на	Касса на
01.03.2010	31.03.2010	<< ЗАКРЫТ >>	17	0,00	0,00	0,00	140 384,00	30 180,00	4 125,00
01.04.2010	30.04.2010	--- ОТКРЫТ ---	0	140 384,00	30 180,00	4 125,00	< не опр. >	< не опр. >	< не опр. >

С рабочими периодами можно выполнить 4 основные операции:

- Заккрыть
- Открыть
- Создать новый
- Удалить

Все операции выполняются над периодом, на котором в данный момент установлен курсор.

При закрытии периода, если это период последний – происходит автоматическое создание нового периода. В новый период (или существующий, если он был) происходит запись остатков, подсчитанных на конец закрываемого периода. Документы закрытого периода становятся недоступны для редактирования. Процедура идентична выполняемой через пункт меню «Заккрыть текущий рабочий период».

При открытии периода остатки из впереди идущего периода удаляются, а документы периода становятся доступны для редактирования.

Можно создать новый открытый рабочий период, не закрывая последний период (или несколько последних периодов). При создании просто создается новый период без остатков.

Удалить периоды можно только «по краям» списка, не создавая промежутков между ними – либо начиная с самого первого (обычно закрытого), либо с самого последнего (обычно открытого). Потребность удалить идущие первыми закрытые периоды может возникнуть в связи с их давностью и, поэтому, ненужностью, а удаление последних открытых периодов может быть обусловлена, например, их ошибочным созданием или другими причинами.

В окне «Управление рабочими периодами» отображаются параметры рабочих периодов:

- Начало – дата начала рабочего периода
- Конец – дата окончания рабочего периода
- Статус – состояние рабочего периода (открыт/закрыт)
- Документов – количество документов в рабочем периоде
- Ост. н. скл. – остатки на складах, сумма всех товаров на всех складах на начало рабочего периода
- Ост. н. с/об. – остатки на сотрудниках, сумма всех товаров на всех сотрудниках на начало рабочего периода
- Ост. н. касса – сумма в кассе предприятия на начало рабочего периода
- Ост. н. к/аг – сумма задолженностей контрагентов на начало рабочего периода
- Ост. к. скл. – остатки на складах, сумма всех товаров на всех складах на конец рабочего периода

- Ост. к. с/об. – остатки на сотрудниках, сумма всех товаров на всех сотрудниках на конец рабочего периода
- Ост к. касса – сумма в кассе предприятия на конец рабочего периода.
- Ост. к. к/аг – сумма задолженностей контрагентов на конец рабочего периода

Получение отчетов

Отчеты предназначены для получения сводной информации. Отчеты строятся на основании данных документов.

Вывод отчетов в программе может производиться одним из следующих трех способов:

- Вывод с помощью генератора отчетов FastReport
- Вывод в Microsoft Excel (требуется установленный Microsoft Excel)
- Вывод в OpenOffice Calc (требуется установленный OpenOffice Calc)

Первый способ применяется по умолчанию. Он основан на использовании генератора отчетов FastReport, который встроен в программу. Для редактирования шаблонов документов и отчетов используется «Дизайнер отчетов» (вызываемый через одноименный пункт меню в меню «Отчеты»).

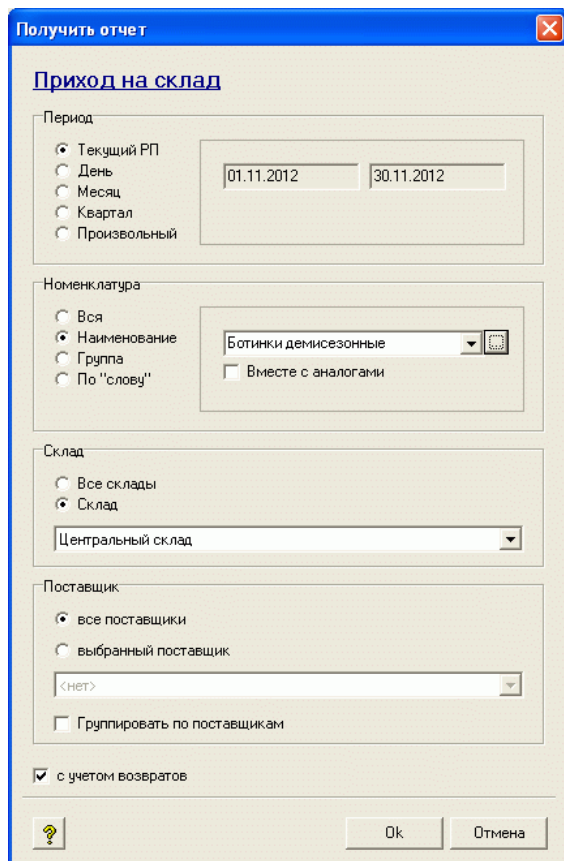
Два других способа выводят отчеты соответственно в Microsoft Excel и OpenOffice Calc. Для вывода в эти программы, они должны быть установлены на данном компьютере. Шаблоны, также как и для первого способа, могут быть изменены. Для этого нужно отредактировать файл соответствующего отчета. Отчеты находятся в рабочей папке программы в подпапке Reports. Шаблоны для Microsoft Excel имеют расширение xls, для OpenOffice Calc – ods.

В большинстве отчетов имеется возможность выбрать конкретные параметры для получения отчета, например временной период, склад и т.д.

Блок «Период» позволяет выбрать промежуток времени, для которого будет строиться отчет. Он позволяет выбрать: текущий рабочий период, произвольный день, месяц, квартал или другой произвольный период.

Блок «Номенклатура», в тех отчетах, где он присутствует, позволяет указать фильтр на определенную часть номенклатуры. То есть если выбрана, например, только одна номенклатурная группа, то и в отчет попадут только наименования из данной группы.

Приход на склад



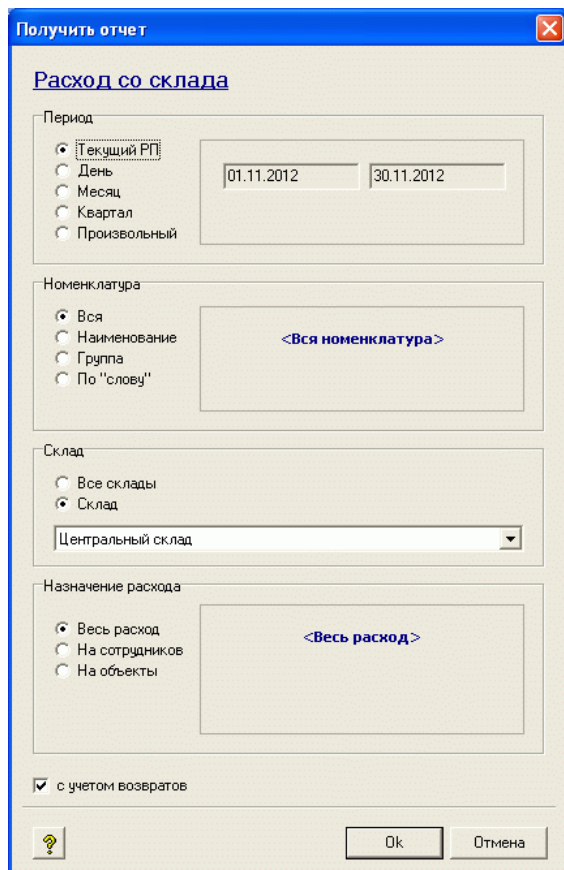
Параметры отчета:

- период
- номенклатура
- склад
- поставщик (все поставщики)
- группировка по поставщикам
- признак учета возвратов

Результат:

Отчет возвращает приход товаров и материалов от указанного поставщика или всех поставщиков на указанный склад. Если установлен флаг «Группировать по поставщикам», то результат будет сгруппирован по поставщикам. Если установлен признак «с учетом возвратов», то учитываются возвраты от поставщиков.

Расход со склада



Параметры отчета:

- период
- номенклатура
- склад
- назначение расхода
- признак учета возвратов

Результат:

Отчет возвращает расход товаров и материалов весь, на сотрудников, на объекты, на выбранного сотрудника или объект с указанного склада. Если установлен флаг «Группировать по сотрудникам»/«Группировать по объектам», то результат будет сгруппирован по сотрудникам/объектам. Если установлен признак «с учетом возвратов», то учитываются возвраты расхода.

Товары на сотрудниках/объектах

Параметры отчета:

- сотрудник (все сотрудники)
- объект (все объекты)

Результат:

Отчет возвращает список товаров и материалов, числящихся на выбранном сотруднике/объекте или на всех сотрудниках/объектах. Данные сгруппированы по сотрудникам/объектам. Данные выбираются на конец текущего рабочего периода. Текущий склад не имеет значения

Карточка сотрудника/объекта

Параметры отчета:

- сотрудник
- объект
- порядок сортировки (по наименованию или по артикулу)

Результат:

Отчет возвращает список товаров и материалов, числящихся на выбранном сотруднике/объекте на начало текущего рабочего периода, конец, приход за него и расход за него. Текущий склад не имеет значения

Реализация со склада

Получить отчет

Реализация со склада

Период

☒ Текущий РП
☐ День
☐ Месяц
☐ Квартал
☐ Произвольный

01.11.2012 30.11.2012

Номенклатура

☒ Вся
☐ Наименование
☐ Группа
☐ По "слову"

<Вся номенклатура>

Склад

☐ Все склады
☒ Склад

Центральный склад

Покупатель

☒ все покупатели
☐ выбранный покупатель

<нет>

☐ Группировать по покупателям

☒ с учетом возвратов

Ok Отмена

Параметры отчета:

- период
- номенклатура
- склад
- покупатель (все покупатели)
- группировка по покупателям
- признак учета возвратов

Результат:

Отчет возвращает реализацию (продажу) товаров и материалов указанному покупателю или всем покупателям с указанного склада. Если установлен флаг «Группировать по покупателям», то результат будет сгруппирован по покупателям. Если установлен признак «с учетом возвратов», то учитываются возвраты реализации.

Прибыль от реализации со склада

Получить отчет

Прибыль от реализации со склада

Период

☒ Текущий РП
☐ День
☐ Месяц
☐ Квартал
☐ Произвольный

01.11.2012 30.11.2012

Номенклатура

☒ Вся
☐ Наименование
☐ Группа
☐ По "слову"

<Вся номенклатура>

Склад

☐ Все склады
☒ Склад

Центральный склад

☒ с учетом возвратов

Ok Отмена

Параметры отчета:

- период
- номенклатура
- склад
- признак учета возвратов

Результат:

Отчет возвращает список товаров и материалов, реализованных (проданных) с указанного склада, с указанием полученной прибыли по каждой позиции. Если установлен признак «с учетом возвратов», то учитываются возвраты реализации.

Реализация с аналитикой

Получить отчет

Реализация с аналитикой

Период

☒ Текущий РП
☐ День
☐ Месяц
☐ Квартал
☐ Произвольный

01.11.2012 30.11.2012

Номенклатура

☒ Вся
☐ Наименование
☐ Группа
☐ По "слову"

<Вся номенклатура>

Склад

☐ Все склады
☒ Склад

Центральный склад

☒ с учетом возвратов

Ok Отмена

Параметры отчета:

- период
- номенклатура
- склад
- признак учета возвратов

Результат:

Отчет возвращает реализацию (продажу) товаров и материалов с указанного склада. Результат группируется по параметрам аналитики. Если установлен признак «с учетом возвратов», то учитываются возвраты реализации.

Перемещение со склада

Получить отчет

Перемещение со склада

Период

☒ Текущий РП
☐ День
☐ Месяц
☐ Квартал
☐ Произвольный

01.11.2012 30.11.2012

Номенклатура

☒ Вся
☐ Наименование
☐ Группа
☐ По "слову"

<Вся номенклатура>

Склад-источник

☐ Все склады
☒ Склад

Центральный склад

Склад-назначение

☒ все склады
☐ выбранный склад

Центральный склад

☐ Группировать по складам

☒ с учетом возвратов

Ok Отмена

Параметры отчета:

- период
- номенклатура
- склад-источник
- склад-приемник (все склады)
- группировка по складам-приемникам
- признак учета возвратов

Результат:

Отчет возвращает перемещение товаров и материалов на указанный склад или все склады с указанного склада. Если установлен флаг «Группировать по складам», то результат будет сгруппирован по складам-приемникам. Если установлен признак «с учетом возвратов», то учитываются возвраты расхода.

Наличие на складе

Получить отчет

Наличие на складе

На дату
16.12.2012

Номенклатура
☒ Вся
☐ Наименование
☐ Группа
☐ По "слову"
<Вся номенклатура>

Склад
☐ Все склады
☒ Склад
Центральный склад

Вид отчета
Обычный отчет

Ok Отмена

Параметры отчета:

- на дату
- номенклатура
- склад
- вид отчета

Результат:

Отчет возвращает наличие товаров и материалов на указанном складе на указанную дату. Вид отчета позволяет выбрать между «обычным отчетом» и «подробным отчетом».

Наличие по складам

Получить отчет

Наличие по складам

На дату
09.05.2013

Номенклатура
☒ Вся
☐ Наименование
☐ Группа
☐ По "слову"
<Вся номенклатура>

Ok Отмена

Параметры отчета:

- на дату
- номенклатура

Результат:

Отчет возвращает наличие товаров и материалов на всех складах на указанную дату. Наличие на каждом складе отображается в отдельной колонке отчета.

Прайс-лист

Получить отчет

Прайс-лист

На дату
18.12.2012

Номенклатура
☒ Вся
☐ Наименование
☐ Группа
☐ По "слову"
<Вся номенклатура>

Склад
☐ Все склады
☒ Склад
Центральный склад

Номенклатура/наличие
☒ Вся номенклатура товаров
☐ Показать наличие
(существенно замедляет формирование отчета)
☐ Только наличие на складе

Ok Отмена

Параметры отчета:

- на дату
- номенклатура
- склад
- номенклатура/наличие

Результат:

Отчет возвращает список товаров и материалов с указанием их цен (учетной, с наценкой, продажной 1 и 2, а также количеством в наличии) на определенную дату. В список попадает в зависимости от выбора параметров «Номенклатура/наличие» либо вся номенклатура, либо только товары, имеющиеся в наличии на выбранном складе.

Ценники

Получить отчет

Ценники

На дату
18.12.2012

Номенклатура
☒ Вся
☐ Наименование
☐ Группа
☐ По "слову"
<Вся номенклатура>

Склад
☐ Все склады
☒ Склад
Центральный склад

Номенклатура/наличие
☒ Вся номенклатура товаров
☐ Только наличие на складе

Использовать цену
Учетная цена*Наценка

Ok Отмена

Параметры отчета:

- на дату
- номенклатура
- склад
- номенклатура/наличие
- цена, которая будет использована в ценнике

Результат:

Отчет выводит ценники для полученного списка товаров и материалов. В список попадает в зависимости от выбора параметров «Номенклатура/наличие» либо вся номенклатура, либо только товары, имеющиеся в наличии на выбранном складе.

Товары для заказа

Получить отчет

Товары для заказа

На дату
16.12.2012

Номенклатура
☒ Вся
☐ Наименование
☐ Группа
☐ По "слову"
<Вся номенклатура>

Склад
Центральный склад

Сравнивать неснижаемый остаток с
☒ наличием на складе
☐ наличием на всех складах

☐ Показать только требующие пополнения
(наименования в которых, наличие < неснижаемого остатка)

Ok Отмена

Параметры отчета:

- на дату
- номенклатура
- склад
- с чем сравнивать неснижаемый остаток из справочника товаров (наличием на всех складах или на выбранном складе)
- показать только требующие пополнения

Результат:

Отчет возвращает список товаров и материалов с указанием по каждой позиции неснижаемого остатка (из справочника), количеством в наличии и количеством к заказу. Графа «Заказ» определяется как разница между графой «Несниж. остаток» и «Наличие», если в наличии товара меньше чем по неснижаемому остатку. Сравнение неснижаемого остатка может проводиться с наличием на всех складах или с наличием на выбранном складе. В список попадают все товары, имеющиеся в наличии, если не установлен флаг «Показать только требующие пополнения».

Карточка товара

Получить отчет

Карточка товара

Период
☒ Текущий РП
☐ День
☐ Месяц
☐ Квартал
☐ Произвольный
01.11.2012 30.11.2012

Товар
артикул: ОБ-000007
штрих-код:
наименование: Ботинки демисезонные

Склад
☐ Все склады
☒ Склад
Центральный склад

Ok Отмена

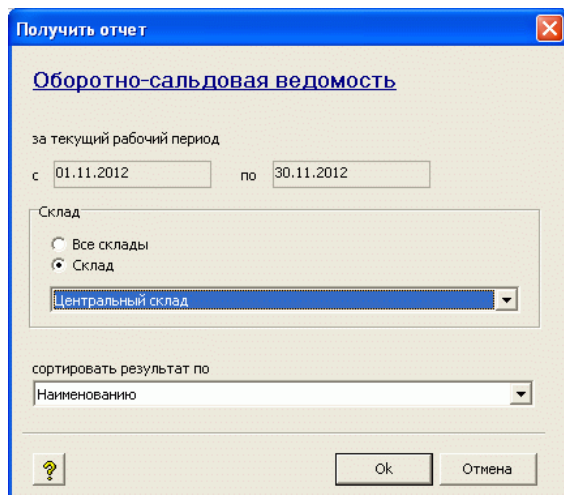
Параметры отчета:

- период
- товар
- склад

Результат:

Отчет отображает все документы с участием указанного товара за выбранный период. Документы, приводящие к уменьшению остатка товара на складе (расход, перемещение на др. склад, реализация и т.д.) отображаются в графе «расход», приводящие к увеличению остатка (приход, возврат расхода и т.д.) в графе «приход».

Оборотно-сальдовая ведомость



Параметры отчета:

- склад
- порядок сортировки товаров и материалов (по наименованию или по артикулу)

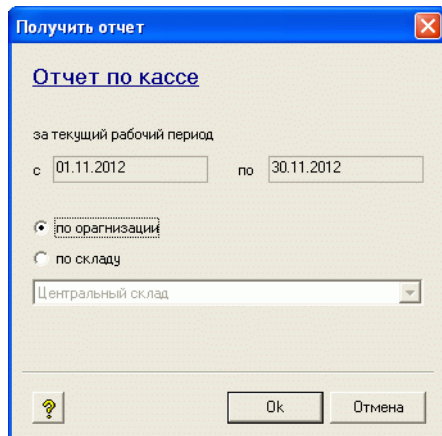
Результат:

Отчет формирует оборотно-сальдовую ведомость для выбранного склада за текущий рабочий период.

При этом в графу отчета приход попадают:

- Приход на склад от поставщиков
- Перемещения на склад с других складов
- Ввод остатков на склад
- Возвраты расходов
- Товары-сборки документов Сборка и комплектующие документов Разборка, а в графу расход попадают:
- Расход со склада на сотрудников
- Реализация со склада покупателям
- Перемещения со склада на другие склады
- Списания остатков со склада
- Возвраты приходов
- Товары-сборки документов Разборка и комплектующие документов Сборка

Отчет по кассе



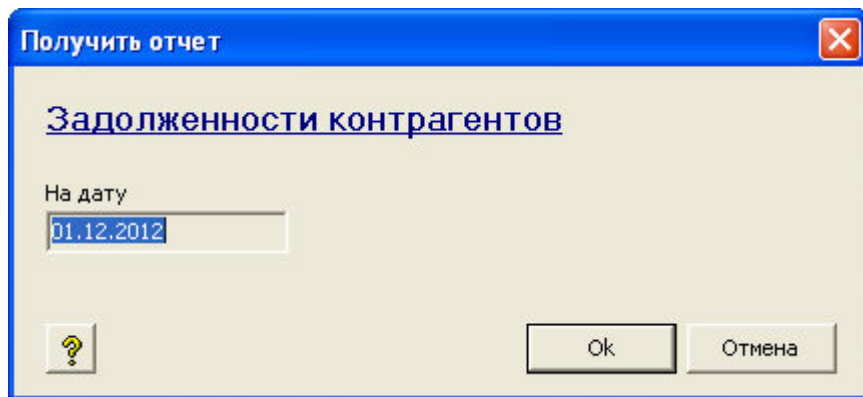
Параметры отчета:

- полнота формирования отчета (по организации или складу)

Результат:

Отчет выдает информацию по состоянию кассы предприятия в текущем рабочем периоде. При формировании отчета по организации выдается остаток на начало, на конец периода, движение за период. При формировании по складу, учитываются документы прихода и расхода денежных средств только относящиеся к указанному складу; при этом информация об остатках на начало и конец периода не выдается.

Задолженности контрагентов



Параметры отчета:

- на дату (дата следующая за концом текущего рабочего периода)

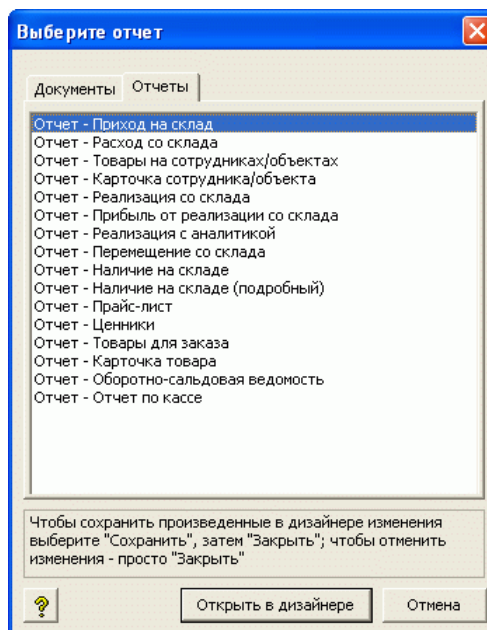
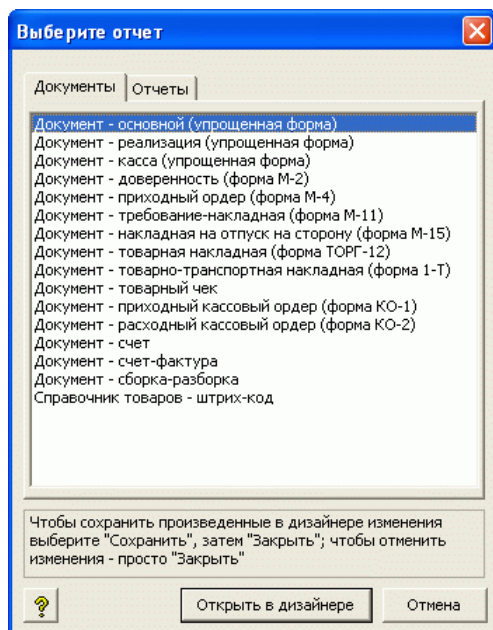
Результат:

Выдает текущие задолженности по всем контрагентам.

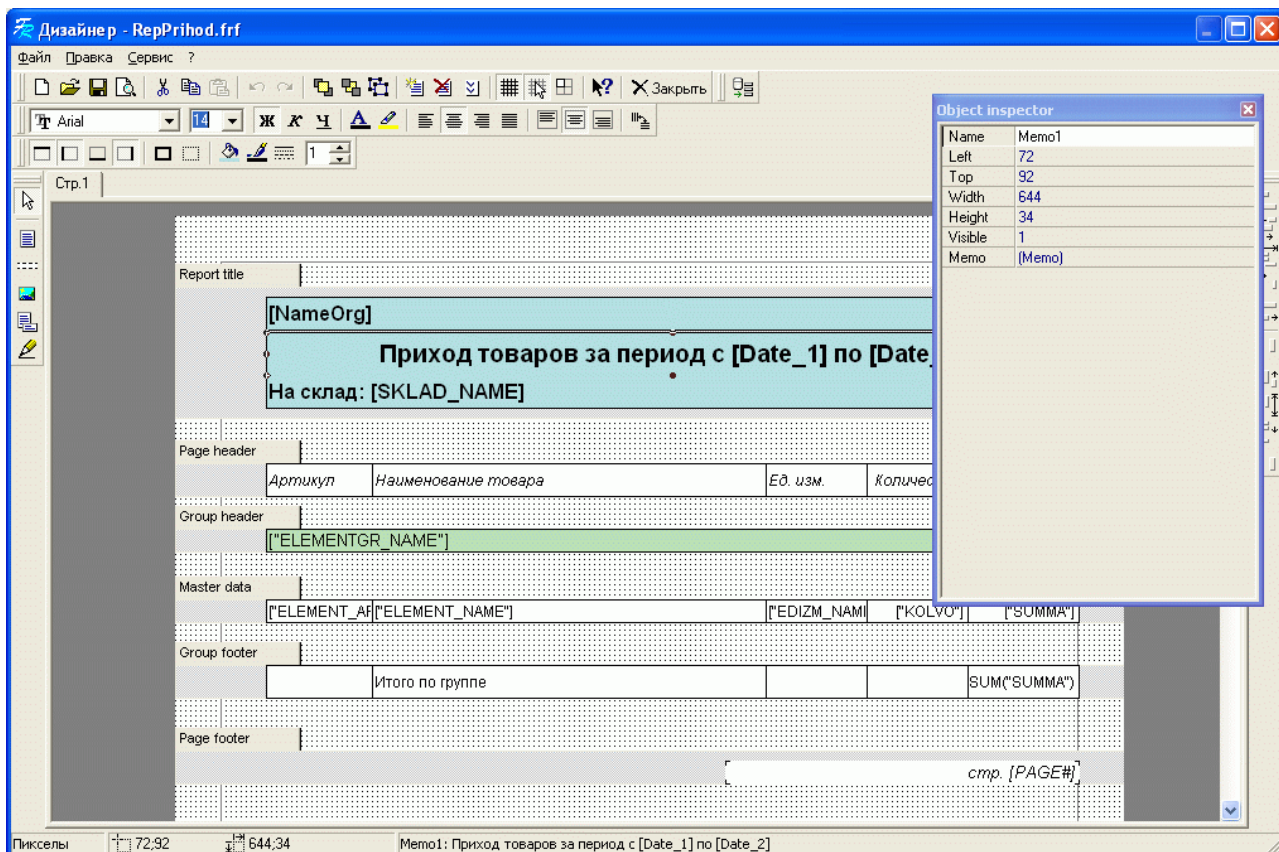
Задолженности выводятся в две колонки – дебиторская или кредиторская в зависимости от состояния задолженности на конкретном контрагенте.

Дизайнер отчетов

«Дизайнер отчетов» предназначен для редактирования печатных форм документов и отчетов.



Для того чтобы им воспользоваться, нужно выбрать форму документа или отчета в списке и нажать «Открыть в дизайнера».



В «дизайнере отчетов» форма документа или отчета может быть изменена. Могут быть изменены размеры шрифтов, размеры и положение полей, цвет линий, фона и текста полей. Могут быть добавлены любые дополнительные элементы, в том числе графические изображения.

Но, при этом, дизайнером нельзя поменять выбираемые данные. Запросы для выборки данных находятся внутри программы, а не в форме отчета или документа. Это надо понимать, пользуясь «дизайнером отчетов».

Документацию по использованию дизайнера отчетов FastReport можно скачать с сайта разработчика www.fast-report.com. На данный момент ссылка на документацию к используемой бесплатной версии FastReport http://www.fast-report.com/pbc_download/fre232ru.zip

Работа с базой данных.

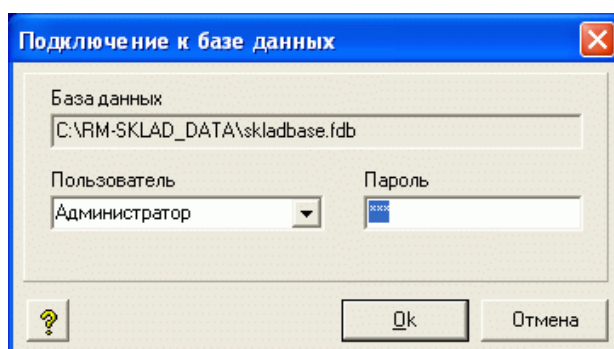
База данных, можно сказать практически даже без натяжки, содержит всю информацию, с которой работает программа. Вне базы данных хранятся только настройки, и то не все, а только "настройки программы".

Документы, справочники, рабочие периоды, параметры "настроек учета", регистрационный ключ - все хранится в базе данных. Программа может подключаться к разным базам данных и вести в них совершенно различный учет, например по разным организациям. Но регистрационный ключ должен быть для каждой базы данных свой.

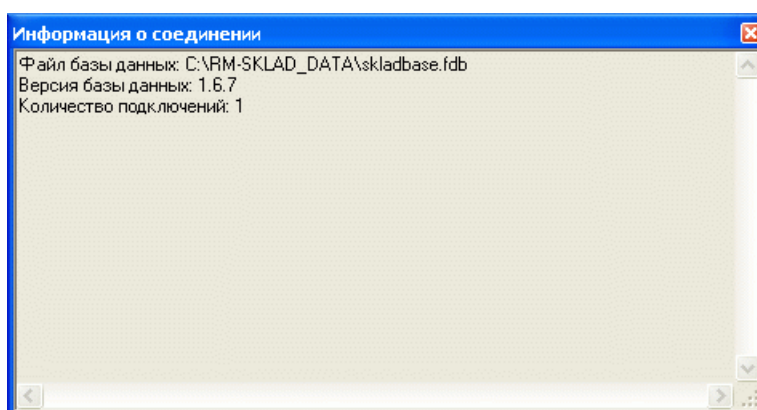
К одной базе данных могут одновременно подключаться и работать с ней столько пользователей, сколько было выбрано при покупке регистрационного ключа. Ключи различаются для разного количества одновременных подключений.

В любой момент времени можно как подключиться к базе данных, так и отключиться от нее (пункты меню «Подключиться к базе данных» и «Отключиться от базы данных»). Навряд ли вы будете пользоваться этой возможностью часто, но иногда, например, при работе с несколькими базами данных, это необходимо.

При подключении к базе данных выдается окно, в котором отображен путь к базе данных, к которой происходит подключение. В нем нужно ввести имя пользователя (логин) и пароль для подключения. При открытии окна в поля «Пользователь» и «Пароль» подставляются значения пользователя по умолчанию из настроек.



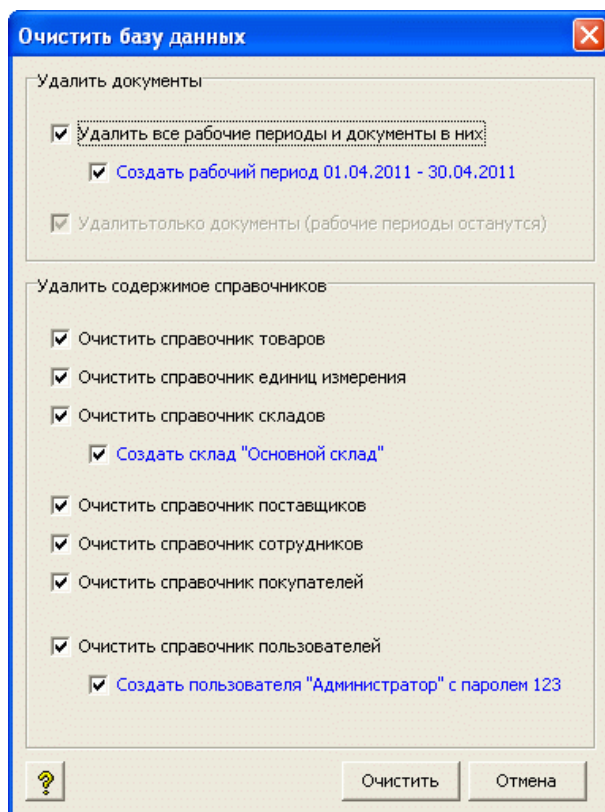
Пункт меню База данных -> Информация о соединении открывает окно с информацией о текущем соединении. Здесь указано полное имя файла базы данных, версия базы данных, и количество активных подключений в данный момент.



Процедура очистки базы данных предназначена для удаления из базы данных документов, рабочих периодов и содержимого справочников.

Можно удалить документы, как оставив нетронутыми рабочие периоды, так и удалив рабочие периоды тоже. Для справочников можно выбрать, какие очистить, а какие – нет.

Для «критичных» справочников и рабочих периодов сразу же предлагается создать необходимые для нормального функционирования записи. Эти пункты выделены синим цветом.



Настройка

Настройку программы «RM-SKLAD Складской учет» можно условно разделить на две части: настройки учета и настройки программы. Настройки вызываются через соответствующие подпункты пункта главного меню «Настройка».

Настройки учета (или, можно и так их назвать, настройки базы данных) предназначены для настройки параметров учета в конкретной базе данных. Эти параметры хранятся в базе данных, и, поэтому:

1. едины для всех пользователей программы, подключающихся к этой базе данных
2. недоступны без подключения к базе данных.

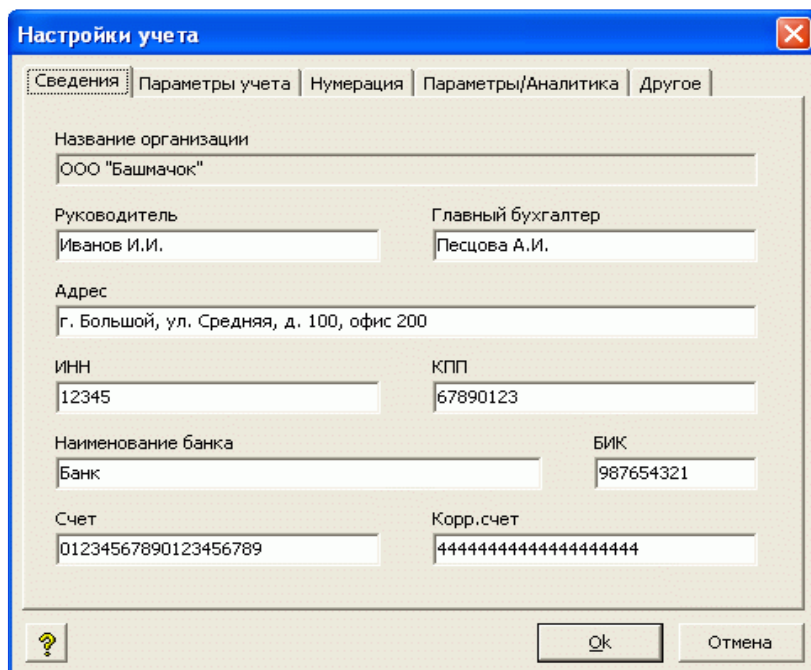
Настройки программы напротив являются настройками конкретной копии программы, конкретного компьютера. Хранятся эти настройки в файле skladc.ini и предназначены только для данного компьютера.

Настройки учета

Настройки учета расположены на пяти закладках.

На закладке «Сведения» можно ввести сведения о предприятии (организации). Все поля доступны для редактирования, кроме поля название организации. Дело в том, что название организации, также как и регистрационный ключ, являются регистрационными данными. Они вводятся при регистрации программы, и потом название организации не может быть изменено. Изменить название организации можно только в паре с регистрационным ключом.

Все остальные поля могут быть заполнены произвольным образом. Значение полей понятно из их названий.



Настройки учета	
Сведения Параметры учета Нумерация Параметры/Аналитика Другое	
Название организации ООО "Башмачок"	
Руководитель Иванов И.И.	Главный бухгалтер Песцова А.И.
Адрес г. Большой, ул. Средняя, д. 100, офис 200	
ИНН 12345	КПП 67890123
Наименование банка Банк	БИК 987654321
Счет 01234567890123456789	Корр.счет 44444444444444444444
? Ok Отмена	

На закладке «Параметры учета» располагаются параметры, которые непосредственно влияют на учет на складах.

Настройки учета

Сведения | **Параметры учета** | Нумерация | Параметры/Аналитика | Другое

Денежная единица
руб.

Списание со склада
- по средней цене -

Реализация
- по цене списания * наценку -

Наценка, %
25

Срок действия доверенности, дней
10

Ставка НДС, %
18

☐ Автоматически менять учетную цену на введенную в документе "приход"

☐ Использовать сканер штрих-кода

Длина ц/ч артикула
6

? Ok Отмена

Денежная единица – может содержать любую строку с любой денежной единицей. Используется в отчетах.

Списание со склада – вариант списания товаров и материалов при расходе, перемещении, реализации со склада:

- по учетной цене - – списание по учетной цене из справочника товаров
- по средней цене - – списание по средней цене, рассчитываемой как общая сумма товара, деленная на общее количество товара

Реализация – вариант определения цены реализации товара при реализации (продаже):

- по цене списания * наценку - – цена реализации определяется как цена списания (учетная или средняя цена, см. предыдущий параметр) умноженная на фиксированную наценку из настроек
- по продажной цене 1 - – в качестве цены реализации берется продажная цена 1 из справочника товаров
- по продажной цене 2 - – в качестве цены реализации берется продажная цена 2 из справочника товаров

Наценка – наценка для расчета цены реализации.

Срок действия доверенности – срок действия доверенности, используется только для документа «Доверенность».

Ставка НДС – текущая ставка НДС. Используется для расчета сумм НДС в документах Реализация, Возврат реализации, Счет и Счет-фактура. Суммы в документах, посчитанные один раз сохраняются в базе данных, поэтому изменение поля «ставка НДС» в настройках повлияет только на подсчет НДС в новых документах, создаваемых после изменения.

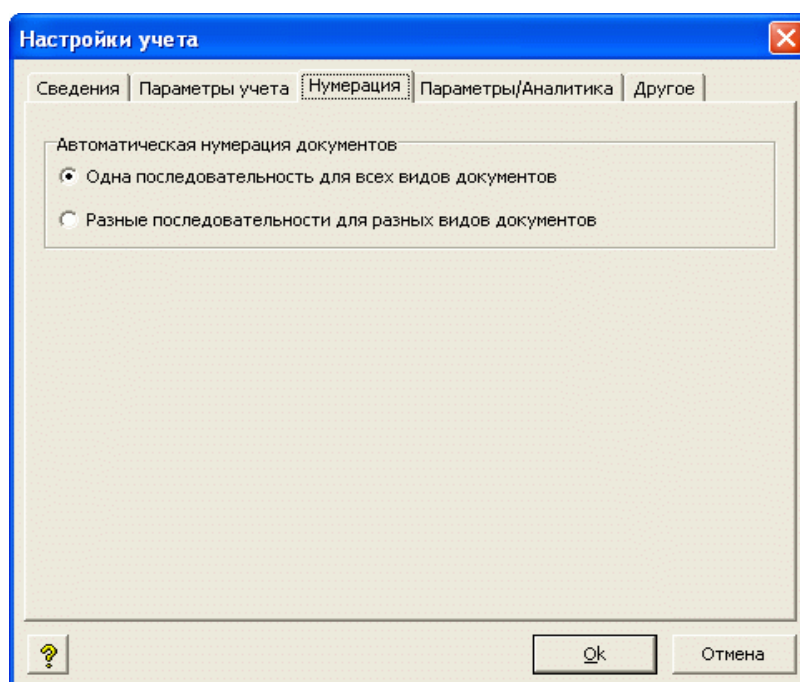
Автоматически менять учетную цену на введенную в документе «приход» – если этот флаг установлен, то при вводе документа приход, указанная там цена будет автоматически сохраняться как учетная цена в справочнике товаров.

Использовать сканер штрих-кода – изменяет процесс добавления/редактирования товаров в документах, подстраивая его под использование сканера штрих-кода. Сканер штрих-кода должен работать в режиме эмуляции клавиатуры. При включенном флаге в процессе добавления/редактирования товаров изменяется следующее:

- при открытии окна добавления/редактирования курсор сразу переходит на поле "штрих-код"
- при определении товара по считанному штрих-коду в поле "количество" заносится 1 (единица)
- при выходе из поля "штрих-код" курсор переходит сразу на клавишу "Ok".

Длина ц/ч артикула – длина цифровой части артикула. При создании нового товара артикул формируется автоматически из двух первых символов названия группы, символа "тире" и цифровой части, получаемой из кода товара, дополненным нулями до длины, указанной в данном параметре.

На закладке «Нумерация» находится настройка для нумерации документов.



Автоматическая нумерация документов

Позволяет выбрать один из вариантов автоматической нумерации документов: единая нумерация для всех документов в течении рабочего периода или отдельная для каждого вида документов.

Параметры товаров могут применяться для уточнения наименования товара его дополнительными характеристиками. Хороший пример использования – это параметры «Размер» и «Цвет» для номенклатуры обуви и одежды.

Вы можете выбрать один из следующих вариантов использования параметров:

- Не использовать параметры
- Использовать 1 параметр
- Использовать 2 параметра

Названия параметров товаров можно выбрать.

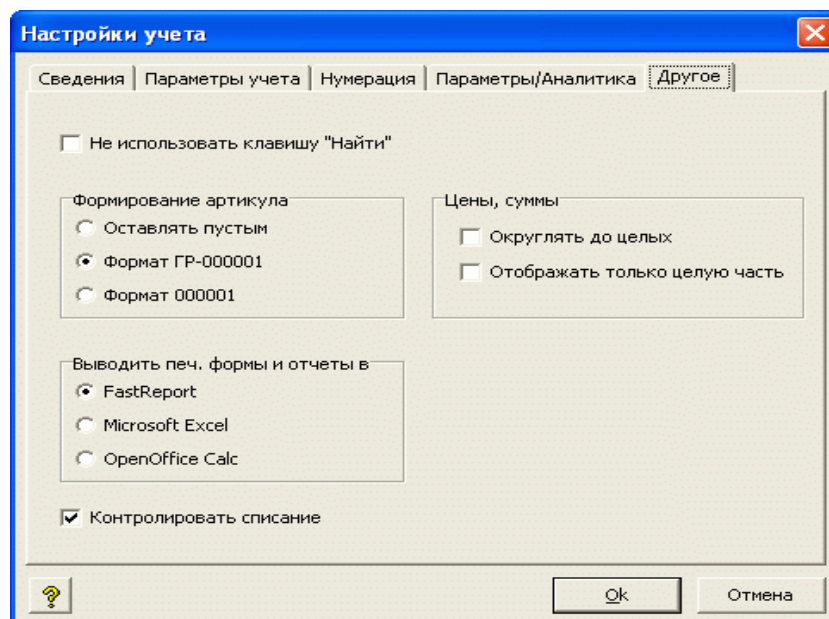
Использование аналитики позволяет проводить дополнительный анализ движения товаров. Для этого при выписке товара указываются нужные параметры аналитики. Затем параметры проявятся при построении отчета, который учитывает аналитику. В данной версии это отчет «Реализация с аналитикой».

В настройках же можно выбрать – использовать аналитику или нет.

Вы можете выбрать один из следующих вариантов использования аналитики:

- Не использовать
- Использовать 1 параметр
- Использовать 2 параметра

Названия параметров аналитики также можно выбрать.



На закладке «Другое» можно выбрать значения следующих параметров:

Флаг «Не использовать клавишу Найти...» - определяет использовать или нет в окне добавления/редактирования товара соответствующую клавише. Рекомендуется при работе с использованием параметров товаров отключать этот флаг, то есть клавишу использовать, а при работе с товарами без параметров флаг включать.

Выбор формата артикула, который будет применяться для автоматической генерации артикула: оставлять артикул пустым для ручного ввода, формировать артикул в виде «ГР-000001» или «000001», где ГР – первые буквы группа, к которой относится товар, 000001 – шестизначный номер соответствующий внутреннему коду наименования.

Блок «Выводить печ. формы и отчеты в» позволяет выбрать способ вывода отчетов:

- С помощью генератора отчетов FastReport (не требуется дополнительного ПО)
- В Microsoft Excel (требуется Microsoft Excel)
- В OpenOfficeCalc (требуется OpenOffice Calc)

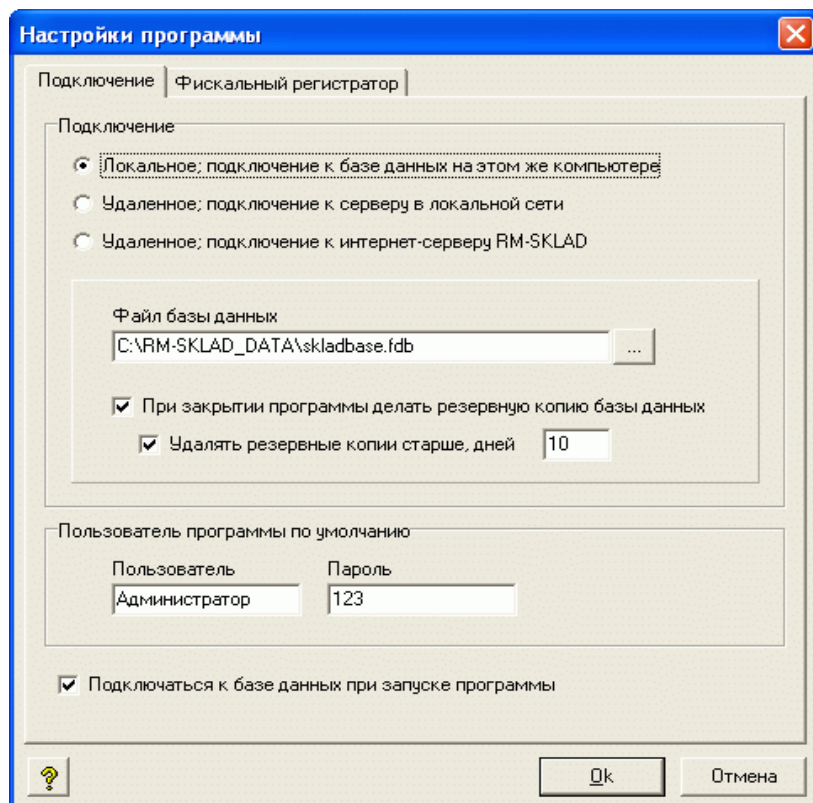
Флаг «Контролировать списание» определяет, будет ли при вводе документов «расхода со склада» (расход, реализация, перемещение и т.п.) проводиться проверка наличия списываемого товара на складе. Если контроль включен, то при выписке данных документов, если количество или сумма выписываемого товара превышает количество или сумму имеющегося в наличии, будет выдаваться предупреждающее сообщение и добавление позиции в документе будет заблокировано.

Группа «Цены, суммы» позволяет установить выбор для цен и сумм в программе:

- Округлять до целых – округлять цены в документах. Округляются цены во вводимых документах (расчетные цены, так и вводимые вручную), а также в справочнике товаров при вводе новых товаров.
- Отображать только целую часть – для цен и сумм во всех полях и колонках программы отображается только целая часть числа. Это не относится к отчетам и печатным формам документов, где этого можно добиться только редактированием «Дизайнером отчетов» соответствующей формы отчета или документа.

Настройки программы

Закладка «Подключение» предназначена для настройки соединения с базой данных.



Можно выбрать один из трех типов подключения:

- Локальное; подключение к базе данных на этом же компьютере
- Удаленное; подключение к серверу в локальной сети
- Удаленное; подключение к интернет-серверу RM-SKLAD

Для локального подключения можно выбрать расположение файла базы данных на данном компьютере, а также настройки по сохранению резервных копий базы данных.

Для удаленных подключений необходимо указать имя (или IP-адрес) компьютера-сервера, то есть того компьютера на котором находится база данных, путь к базе данных на сервере, логин и пароль для подключения к серверу.

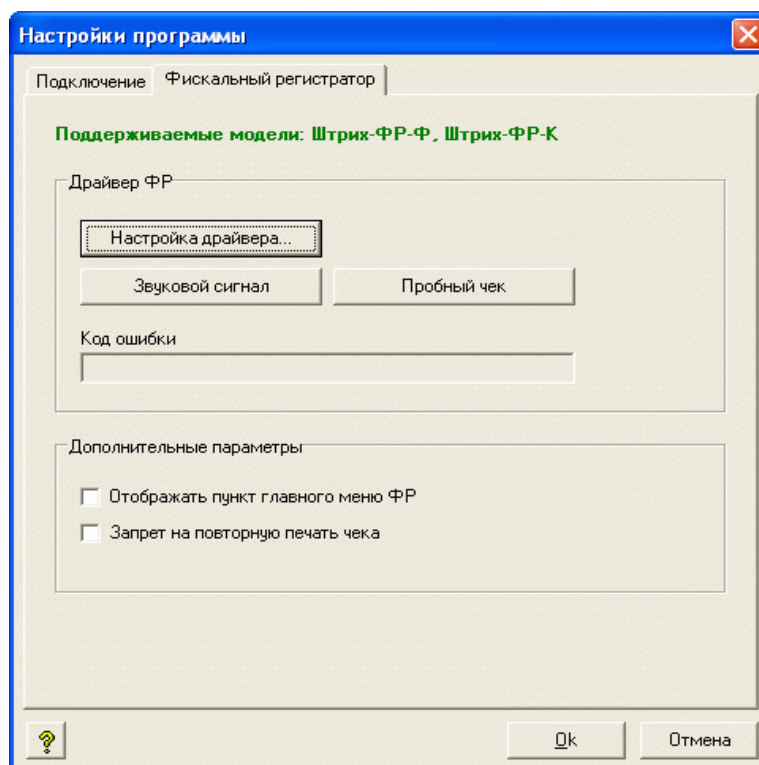
Стандартные логин и пароль для подключения к серверу в локальной сети – логин: SYSDBA, пароль – masterkey (обязательно маленькими буквами). Обычно они уже стоят в настройках подключения. Если вы подключаетесь к интернет-серверу RM-SKLAD, то имя (IP-адрес) сервера, путь к базе данных, логин и пароль для подключения вы получите по электронной почте.

Для ввода или изменения пароля используется клавиша «Изменить». Таким способом ваш пароль защищается от кражи любым человеком, в том числе и пользователями программы.

Здесь же можно указать пользователя программы и пароль, которые будут использоваться по умолчанию для подключения к базе данных.

Флажок «Подключаться к базе данных при запуске программы» определяет, будет ли происходить автоматическое подключение к базе данных при запуске программы. Имя пользователя и пароль при этом вводится вручную в любом случае.

Закладка Фискальный регистратор позволяет настроить работу фискального регистратора ШТРИХ-М.



Поддерживаются модели ШТРИХ-ФР-Ф и ШТРИХ-ФР-К, хотя и другие модели фирмы ШТРИХ-М скорее всего тоже будут нормально работать.

Для обеспечения возможности работы с фискальным регистратором должен быть установлен драйвер фирмы ШТРИХ-М, идущий к нему в комплекте. Версия драйвера должна быть не ниже 4.9.

Закладка содержит следующие элементы настройки:

Клавиша "Настроить драйвер" позволяет настроить драйвер фискального регистратора, то есть указать порт, к которому подключен регистратор, скорость обмена, таймаут и другие параметры. При нажатии на клавишу (если драйвер обнаружен) выдается стандартное окно настройки драйвера.

Клавиша "Звуковой сигнал" позволяет проверить работоспособность регистратора и соединения с ним. При нажатии клавиши регистратор должен выдавать звуковой сигнал.

Клавиша "Пробный чек" позволяет проверить работоспособность регистратора путем печати пробного чека. При нажатии клавиши печатается чек содержащий четыре строки

Товар 1 0.001 X 0.01

Товар 2 0.001 X 0.01

Товар 3 0.001 X 0.01

Товар 4 0.001 X 0.01

и общую сумму чека 0.00

Другие параметры (как впрочем и эти тоже) фискального регистратора могут быть настроены с помощью "тестовой утилиты драйвера" (смотрите документацию к фискальному регистратору). Параметры хранятся в самом драйвере, и программа будет их использовать независимо от того где они были настроены.

Также имеются дополнительные параметры, меняющие поведение программы при работе с фискальным регистратором:

Флаг "Отображать пункт главного меню ФР"

Если флаг включен, то будет отображаться пункт главного меню "ФР", через который можно производить различные операции с регистратором. В частности, снимать отчеты с гашением и без гашения.

Флаг "Запрет на повторную печать чека"

Если флаг включен, то распечатать чек на регистраторе можно будет только один раз. В таком случае, после печати чека и появления в документе признака "чек распечатан" клавиша печати чека становится недоступной. Если флаг выключен, то клавиша печати чека в документе будет оставаться доступной всегда.

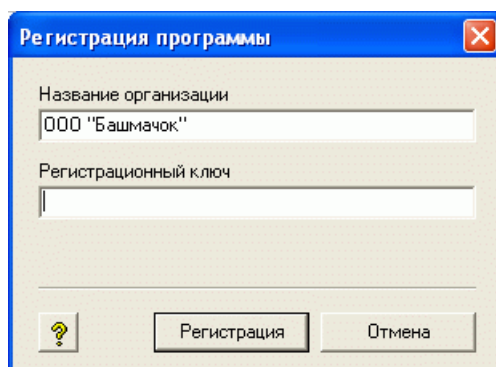
При работе с фискальным регистратором рекомендуется установить оба эти флага.

Регистрация программы

Для того чтобы зарегистрировать программу и перевести ее из демо-режима в полнофункциональный режим, необходимо приобрести регистрационный ключ. Цены на ключи, порядок их получения приведены на сайте www.rm-sklad.ru.

После того как вы оплатили программу и получили регистрационный ключ нужно ввести его в программу.

Регистрация программы производится с помощью пункта меню Справка -> Регистрация программы.



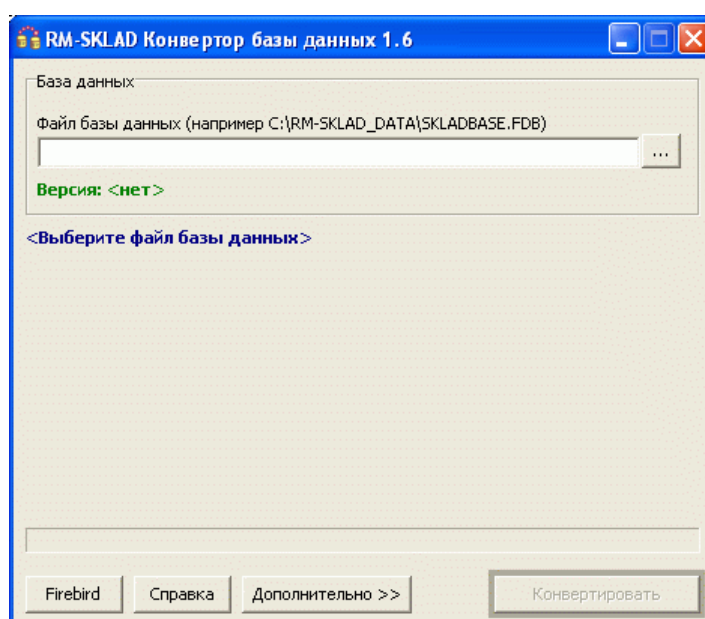
Здесь вводятся название вашей организации и регистрационный ключ. Будьте аккуратны при вводе – не допускается никаких лишних или ошибочных символов в этих полях, в том числе пробелов. Для ввода надежнее и проще всего воспользоваться командами Windows «скопировать» и «вставить», скопировав данные из письма с регистрационными данными.

Конвертор базы данных

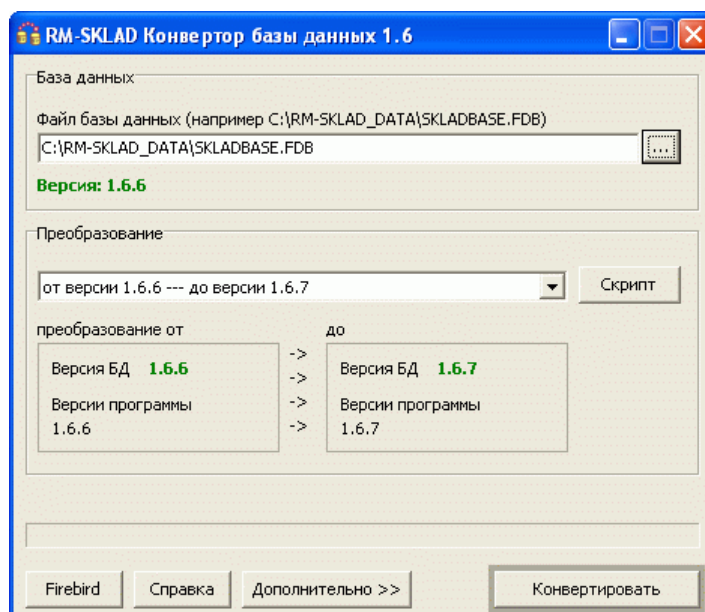
Программа «Конвертор базы данных» запускается через меню «Пуск» -> Все программы -> RM-SKLAD Складской учет -> Конвертор базы данных.

Программа предназначена для конвертации (преобразования) базы данных от одной версии программы (меньшей) к другой (большей). Программа «Конвертор базы данных» может преобразовывать базы данных только линейки 1.6. Для преобразования базы данных версии 1.5 предназначена программа «Конвертор базы данных 1.5 в 1.6», но ее описание в данное руководство не входит.

Для преобразования базы данных необходимо запустить программу «Конвертор базы данных».



Затем выбрать базу данных.

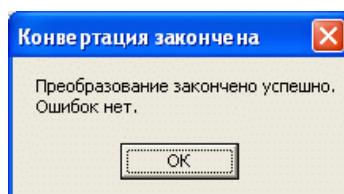


При этом отобразится текущая версия базы данных и станет доступным блок «преобразование». В нем автоматически выбирается вариант преобразования от текущей версии к ближайшей следующей.

Теперь, для проведения конвертации, можно нажать клавишу «Конвертировать».

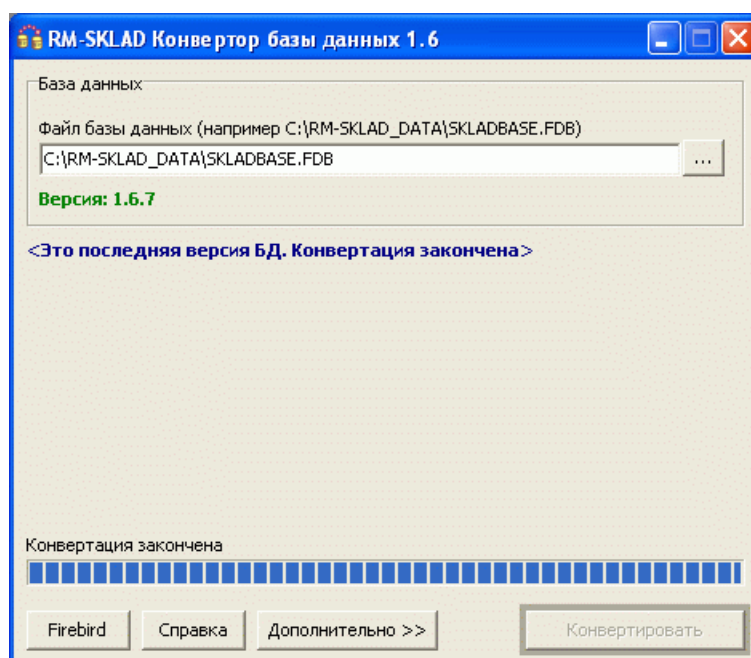
Клавиша «Скрипт» открывает окно для просмотра скрипта (последовательности SQL-команд) выбранного преобразования базы данных.

После преобразования если оно прошло нормально и не было ошибок, выдается соответствующее сообщение.



При этом в основном окне информация о текущей версии базы данных меняется, и автоматически меняется вариант преобразования на новый. Если текущая версия не последняя для данного конвертора, то можно продолжить преобразование.

Если версия последняя то программа принимает следующий вид.



Также в программе можно настроить путь к файлу isql.exe (клавиша «Firebird»). Этот файл необходим для проведения конвертации. Если путь указан неправильно, то конвертация не сможет быть проведена.

Клавиша Справка дает краткую информацию о назначении программы «Конвертор базы данных». Клавиша «Дополнительно» открывает дополнительную часть окна программы, в которой отображается текущий блок команд преобразования при проведении конвертации. Это может быть полезным, если вы хотите увидеть выполняемые команды, например если конвертация по каким-либо причинам проходит с ошибками.

Работа через интернет

Программа «RM-SKLAD Складской учет» может работать с базой данных находящейся на сервере в сети Интернет. При этом внешне работа через интернет не отличается от работы с базой данных, находящейся этом же компьютере или на сервере в локальной сети. Единственное отличие, которое может быть заметно при низкой скорости интернет-соединения, это небольшие задержки при открытии-закрытии окон.



Но при таком способе открываются новые, очень интересные возможности. Например, с программой могут работать одновременно люди в разных офисах, городах и даже странах, или пользователь программы может работать с ней и в офисе и на домашнем компьютере, не заботясь о переносе базы данных.

Сервер в интернете для «RM-SKLAD Складской учет» может сделать любой опытный администратор. Для этого надо лишь приобрести сам сервер (виртуальный сервер, VDS) и установить на нем серверную часть программы (на операционной системе Linux надо еще откомпилировать и установить дополнительную библиотеку для СУБД Firebird). Но проще и дешевле воспользоваться имеющимся готовым интернет-сервером RM-SKLAD.

Подключение к интернет-серверу RM-SKLAD платное, но цены более чем доступные. Цены вы можете найти на сайте www.rm-sklad.ru. При оплате подключения вы получаете все данные для подключения (имя сервера, путь к базе данных, логин, пароль) и краткую инструкцию по подключению.

К базам данных организован доступ по протоколу FTP. Это позволяет в любой момент скопировать базу данных с интернет-сервера или на интернет-сервер. Рекомендуется использовать эту возможность для создания резервных копий или для переноса базы данных в локальную сеть, если работа через интернет в данный момент невозможна или неудобна. Доступ по FTP также защищен паролем.

Заявки на подключение к интернет-серверу RM-SKLAD присылайте на электронную почту rm_sklad@mail.ru.